



LE GOUVERNEMENT
DU GRAND-DUCHÉ DE LUXEMBOURG

Ministère de l'Éducation nationale
et de la Formation professionnelle

MENFP

Statistiques globales et analyse des résultats scolaires



Enseignement secondaire général
Année scolaire 2010 /2011

MENFP

Statistiques globales et analyse des résultats scolaires

**Enseignement secondaire général
Année scolaire 2010 /2011**

Service des Statistiques et Analyses

Table des matières

Table des matières	3
Remarques préliminaires	7

Statistiques globales	9
a) Effectifs	10
b) Sexe	10
c) Enseignement public et privé	10
d) Nationalité	11
e) Nationalité : statistiques comparatives	12
f) Répartition des élèves par niveau et par établissement	13
g) Âge	14

Analyse de la promotion - Bilan global	15
1. Promotion globale	16
2. Moyenne générale annuelle	17
3. Les notes insuffisantes	18
4. Promotion par nationalité	19
5. Rétrospective	20

Résultats scolaires - Bilan par niveau d'études - Division inférieure	25
1. La classe de 7 ^e	26
2. La classe de 6 ^e	31
2.1. Les enseignements moderne et classique	36
3. La classe de 5 ^e	38
3.1. Les enseignements moderne et classique	43
4. Division inférieure	45
4.1. Rétrospective de la promotion par année d'études	45
4.2. Taux d'admission par bâtiment	46

Analyse de la promotion - Division supérieure	47
5. La classe de 4 ^e	48
5.1. Les enseignements moderne et classique	53
6. La classe de 3 ^e	55
6.1. Les différentes sections de la classe de 3 ^e	59
6.1.1. Section A	60
6.1.2. Section B	61
6.1.3. Section C	62
6.1.4. Section D	63
6.1.5. Section E	64

Table des matières

6.1.6. Section F	65
6.1.7. Section G	66
7. La classe de 2 ^e	67
7.1. Les différentes sections de la classe de 2 ^e	71
7.1.1. Section A	72
7.1.2. Section B	73
7.1.3. Section C	74
7.1.4. Section D	75
7.1.5. Section E	76
7.1.6. Section F	75
7.1.7. Section G	78
8. Divison supérieure	79
8.1. Rétrospective de la promotion par années d'études	79
8.2. Taux d'admission par établissement	80
Observations finales	81
a. Répartition par sexe	82
b. Répartition par nationalité	82
c. Réussite scolaire globale par niveau d'études	83
d. Admission par compensation	84
e. Taux d'échec aux travaux de vacances	84
f. Taux d'admission par sexe	85
Glossaire	86

Remarques préliminaires

Le règlement grand-ducal du 14 juillet 2005 a redéfini les critères de promotion des élèves de l'enseignement secondaire luxembourgeois :

- dans les classes de 7^e, 6^e, 5^e et 4^e, l'élève réussit s'il a obtenu des notes annuelles suffisantes dans toutes les branches ou s'il peut compenser toutes ses notes annuelles insuffisantes ou s'il a une moyenne générale annuelle d'au moins 45 points. L'élève ne peut pas compenser simultanément deux notes insuffisantes dans les branches suivantes : mathématiques, allemand, français, anglais, latin.
- Dans les classes de 3^e et 2^e, l'élève réussit s'il a obtenu des notes annuelles suffisantes dans toutes les branches ou s'il peut compenser toutes ses notes annuelles insuffisantes. Les branches fondamentales ne peuvent pas être compensées.
- L'élève peut compenser une note annuelle insuffisante (supérieure ou égale à 20 points) s'il a eu une moyenne générale annuelle de 36 à 37 points.
- Il peut compenser deux notes insuffisantes (supérieures ou égales à 20 points) s'il a eu une moyenne générale annuelle d'au moins 38 points.
- L'élève qui ne réussit pas sans toute fois échouer directement est ajourné. L'ajournement peut consister en un travail de vacances qui se solde par une épreuve portant sur le travail de vacances et une décision de promotion ou l'ajournement peut consister en un travail de révision qui peut se solder par une épreuve.

Depuis 1997/98, les élèves sont admis en classe de 7^e suivant la procédure de passage de l'enseignement primaire vers l'enseignement postprimaire.

En 1990/91, les orientations littéraire et scientifique ont remplacé les différentes sections A à F en classes de 4^e et 3^e. A partir de l'année scolaire 2002/2003, ces orientations sont remplacées par une 4^e, classe polyvalente et à partir de 2003/2004, pour les classes de la division supérieure par les sections A à G.

Globalement, la population scolaire de l'enseignement secondaire comporte plus de filles que de garçons (54,3% de filles et 45,7% de garçons).

Les résultats scolaires des filles sont supérieurs à ceux des garçons, quelle que soit l'année d'études, la section ou la division.

En ce qui concerne la promotion dans la division inférieure, ce sont toujours les mathématiques et la langue française qui comptent le plus grand nombre de notes insuffisantes. A relever qu'en classe de 7^e, le taux de notes insuffisantes en français dépasse celui des mathématiques.

Pour la division supérieure, il faut signaler une hausse des taux des admissions par compensation.

On constate que les sections classiques présentent des résultats bien supérieurs à ceux des sections modernes.

Bien que le taux des élèves étrangers soit en légère hausse constante, il reste cependant inférieur aux taux d'étrangers dans la population globale ou dans les autres ordres d'enseignement. En 2010/11, ce taux s'élève à 18,7% dans l'enseignement secondaire et à 42,7% dans l'enseignement secondaire technique.

Comme pour les études descriptives des résultats scolaires de 1990/91 à 2009/10, ce rapport s'efforcera :

- de décrire et d'analyser les résultats scolaires de l'année 2010/11 ;
- d'analyser et de comparer, pour autant que possible, ces résultats scolaires avec ceux des années précédentes, afin d'identifier des points susceptibles de fournir des indications utiles, entre autres, en ce qui concerne les effets des critères de promotion.

L'étude comprend trois parties :

- Une partie de statistiques globales qui décrit d'une manière générale l'échantillon de tous les élèves de l'enseignement secondaire.
- Le bilan global des résultats scolaires.
- Le bilan des résultats scolaires par année d'études (classes de 7^e aux classes de 2^e).

Le fichier de base inclut les résultats de tous les élèves de l'année scolaire 2010/11 pour lesquels a été prise une décision de promotion (admission, ajournement, refus) à la fin de l'année (état juillet / septembre 2011). En d'autres termes, dans la base de données ne sont compris ni les élèves qui ont quitté l'enseignement secondaire général luxembourgeois durant l'année scolaire, ni ceux qui n'ont pas eu de promotion pour cause de maladie ou autre.

Le fichier de base inclut aussi bien les résultats des élèves de l'enseignement public que ceux des élèves de l'enseignement privé subventionné qui enseignent les programmes officiels de l'Éducation nationale.

L'analyse statistique repose essentiellement sur l'exploitation du « fichier élèves » du Ministère de l'Éducation Nationale et de la Formation professionnelle. Ce système centralisé couvre tous les élèves inscrits dans les établissements postprimaires publics ainsi que dans les établissements privés qui enseignent les programmes officiels de l'Éducation nationale.

Le règlement grand-ducal du 9 mai 2008 autorisant le Lycée technique du Centre et l'Athénée de Luxembourg à organiser des classes internationales préparant au diplôme du baccalauréat international. L'analyse des résultats de l'examen de fin d'études secondaires ne fait pas partie de ce rapport. Cette analyse sera publiée à part.

Statistiques globales

a) Effectifs

En 2010/11, 12825 élèves ont fait l'objet d'une décision de promotion dans l'enseignement secondaire général.

b) Sexe

45,7% des élèves sont de sexe masculin et 54,3% sont de sexe féminin.

c) Enseignement public et privé

On retrouve 96,8% des élèves dans l'enseignement public et 3,2% dans l'enseignement privé subventionné qui suit les programmes officiels de l'Éducation nationale.

niveau	MASCULIN			FÉMININ			TOTAL		
	public	privé	total	public	privé	total	public	privé	total
7 ^e	911	0	911	977	57	1034	1888	57	1945
6 ^e	958	0	958	999	67	1066	1957	67	2024
5 ^e	920	0	920	1056	61	1117	1976	61	2037
4 ^e	875	0	875	944	87	1031	1819	87	1906
3 ^e	804	0	804	908	44	952	1712	44	1756
2 ^e	752	0	752	819	51	870	1571	51	1622
1 ^{re}	636	0	636	855	44	899	1491	44	1535
TOTAL	5856	0	5856	6558	411	6969	12414	411	12825
			45,7%			54,3%			

d) Nationalité

Comme il ressort des tableaux ci-dessous, 18,7% des élèves de l'enseignement secondaire général sont des élèves étrangers.

Dans l'enseignement secondaire, les élèves proviennent de 73 pays différents.

36,5% des élèves étrangers sont des élèves portugais (6,8% de la totalité des élèves).

NIVEAU	LU	IT	PT	DE	FR	BE	Ex-youg	CV	AUTRES	TOTAL ÉTRANGERS	TOTAL
7 ^e	1515	20	156	27	49	54	50	0	74	430	1945
6 ^e	1638	13	143	33	41	43	41	1	71	386	2024
5 ^e	1597	30	154	30	51	41	52	1	81	440	2037
4 ^e	1507	32	136	23	53	40	37	1	77	399	1906
3 ^e	1470	25	103	19	29	33	34	0	43	286	1756
2 ^e	1359	16	108	23	27	20	16	0	53	263	1622
1 ^{re}	1342	12	73	19	17	21	15	0	36	193	1535
TOTAL	10428	148	873	174	267	252	245	3	435	2397	12825

NIVEAU	LU	IT	PT	DE	FR	BE	Ex-youg	CV	AUTRES	TOTAL ÉTRANGERS	TOTAL
7 ^e	77,9%	1,0%	8,0%	1,4%	2,5%	2,8%	2,6%	0,0%	3,8%	22,1%	100%
6 ^e	80,9%	0,6%	7,1%	1,6%	2,0%	2,1%	2,0%	0,0%	3,5%	19,1%	100%
5 ^e	78,4%	1,5%	7,6%	1,5%	2,5%	2,0%	2,6%	0,0%	4,0%	21,6%	100%
4 ^e	79,1%	1,7%	7,1%	1,2%	2,8%	2,1%	1,9%	0,1%	4,0%	20,9%	100%
3 ^e	83,7%	1,4%	5,9%	1,1%	1,7%	1,9%	1,9%	0,0%	2,4%	16,3%	100%
2 ^e	83,8%	1,0%	6,7%	1,4%	1,7%	1,2%	1,0%	0,0%	3,3%	16,2%	100%
1 ^{re}	87,4%	0,8%	4,8%	1,2%	1,1%	1,4%	1,0%	0,0%	2,3%	12,6%	100%
TOTAL	81,3%	1,2%	6,8%	1,4%	2,1%	2,0%	1,9%	0,0%	3,4%	18,7%	100%

e) Nationalité : statistiques comparatives

Bien que le taux des élèves étrangers dans l'enseignement secondaire soit pour la première fois en légère baisse depuis 1992/93, le taux de 18,7% reste cependant bien inférieur au taux d'étrangers dans la population totale ou dans les autres ordres d'enseignement.

ANNÉE	TOTAL	LUXEMBOURGEOIS	ÉTRANGERS	% ÉTRANGERS
1973/74	8214	7635	579	7,1%
1976/77	8271	7621	650	7,9%
1979/80	8801	7979	822	9,3%
1982/83	9120	8135	985	10,8%
1985/86	7951	6952	999	12,6%
1988/89	7733	6769	964	12,5%
1991/92	8420	7438	982	11,7%
1992/93	8712	7746	966	11,1%
1993/94	8985	7965	1020	11,4%
1994/95	9012	7959	1053	11,7%
1995/96	9353	8219	1134	12,1%
1996/97	9463	8318	1145	12,1%
1997/98	9553	8348	1205	12,6%
1998/99	9471	8281	1190	12,6%
1999/00	9641	8357	1284	13,3%
2000/01	9859	8505	1354	13,7%
2001/02	9942	8480	1462	14,7%
2002/03	9963	8410	1553	15,6%
2003/04	10316	8616	1700	16,5%
2004/05	10571	8788	1783	16,9%
2005/06	11114	9209	1905	17,1%
2006/07	11693	9607	2086	17,8%
2007/08	12122	9865	2257	18,6%
2008/09	12469	10077	2392	19,2%
2009/10	12757	10380	2377	18,6%
2010/11	12825	10428	2397	18,7%

f) Répartition des élèves par niveau et par établissement

NIVEAU								
LYCEE	7 ^e	6 ^e	5 ^e	4 ^e	3 ^e	2 ^e	1 ^{re}	TOTAL
AL	198	200	231	226	221	215	195	1486
LAML	214	245	204	186	162	131	152	1294
LCD	190	214	188	237	212	216	171	1428
LCE	125	137	139	127	130	112	91	861
LGE	165	157	144	153	183	189	194	1185
LGL	164	182	184	148	181	123	154	1136
LHCE	132	143	158	155	181	164	147	1080
LMRL	197	195	185	197	171	174	171	1290
LN	80	66	70	54	54	46	51	421
LRSL	134	121	185	147	124	142	155	1008
LTC				18	13	11	10	52
LTJB	25	18	11	14				68
LTJBM	22	19	17	27	39	33		157
LTMA	25	37	39	21				122
LTNB	65	50	51	56	22			244
NL	50	47	49	37	19	15		217
NOSL	22	26	13	16				77
ALR	80	100	88					268
LTL			20					20
Total public	1888	1957	1976	1819	1712	1571	1491	12414
EPF	57	67	61	87	44	51	44	411
Total privé	57	67	61	87	44	51	44	411
TOTAL	1945	2024	2037	1906	1756	1622	1535	12825

Statistiques globales

g) Âge

La répartition par âge permet de dresser un constat du retard scolaire par rapport à « l'âge normal* » pour la fréquentation des différents niveaux d'études.

Comme il ressort des tableaux ci-dessous, 8,0% des élèves d'une classe de 7^e ont au moins une année de retard et ce taux va en croissant suivant les différentes années d'études jusqu'à la classe terminale où 33,3% des élèves dépassent « l'âge normal ».

niveau	<12	12	13	14	15	16	17	18	19	20	21	22	>22	TOTAL
7 ^e	56	1733	149	7										1945
6 ^e	1	54	1763	186	18	2								2024
5 ^e			50	1668	288	28	3							2037
4 ^e			1	62	1488	303	42	10						1906
3 ^e					47	1291	337	69	9	3				1756
2 ^e					0	39	1168	332	65	13	4	1		1622
1 ^{re}						1	31	992	352	109	44	2	4	1535
TOTAL	57	1787	1963	1923	1841	1664	1581	1403	426	125	48	3	4	12825

niveau	<12	12	13	14	15	16	17	18	19	20	21	22	>22	TOTAL
7 ^e	2,9%	89,1%	7,7%	0,3%										100%
6 ^e		2,7%	87,1%	9,2%	0,9%	0,1%								100%
5 ^e			2,5%	81,9%	14,1%	1,4%	0,1%							100%
4 ^e			0,1%	3,3%	78,1%	15,9%	2,2%	0,5%						100%
3 ^e					2,7%	73,5%	19,2%	3,9%	0,5%	0,2%				100%
2 ^e						2,4%	72,0%	20,5%	4,0%	0,8%	0,2%	0,1%		100%
1 ^{re}						0,1%	2,0%	64,6%	22,9%	7,1%	2,9%	0,1%	0,3%	100%
TOTAL	0,4%	13,9%	15,3%	15,0%	14,4%	13,0%	12,3%	10,9%	3,3%	1,0%	0,4%	0,0%	0,0%	100,0%

* La notion « d'âge normal » présuppose que les élèves ont été scolarisés en 1^{re} année d'études primaire à l'âge de 6 ans, qu'ils ont été admis dans une classe de 7^e de l'enseignement secondaire après leur 6^e année d'études primaire et qu'ils n'ont ni redoublé ni « sauté » aucune classe.

Résultats scolaires

Bilan global descriptif

1. Promotion globale

Remarques :

- L'échantillon se limite aux 10968 élèves des classes de 7^e aux classes de 2^e qui ont eu une promotion à la fin de l'année scolaire 2010/11. Ne sont ni inclus les 217 élèves du Neie Lycée, ni les 105 élèves des classes internationales, où le système de promotion, le calcul des moyennes et la dénomination des matières enseignées ne sont pas comparables à ceux du système standard.
- A partir de l'année scolaire 2005/06, l'ajournement peut consister en un travail de vacances qui se solde par une épreuve portant sur le travail de vacances et une décision de promotion ou l'ajournement peut consister en un travail de révision qui peut se solder par une épreuve.

5067 élèves sont de sexe masculin (=46,2%) et 5901 élèves sont de sexe féminin (=53,8%).

10601 élèves sont inscrits dans l'enseignement public (=96,7%) et 367 dans l'enseignement privé (=3,3%).

8891 élèves sont de nationalité luxembourgeoise (=81,1%) et 2077 élèves ont une autre nationalité (=18,9%).

Le taux d'admission des élèves féminins s'élève à 92,7%, celui des élèves masculins à 89,7%.

PROMOTION 2010/2011						
	enseignement public		enseignement privé		TOTAL	
	absolu	relatif	absolu	relatif	absolu	relatif
TOTAL élèves	10601	100%	367	100%	10968	100%
admis directement	7419	70,0%	236	64,3%	7655	69,8%
admis par compensation	1721	16,2%	67	18,3%	1788	16,3%
admis avec travail de révision	3	0,0%	0	0,0%	3	0,0%
REUSSITE EN JUILLET	9143	86,2%	303	82,6%	9446	86,1%
refusés directement	366	3,5%	22	6,0%	388	3,5%
travail de vacances	1092	10,3%	42	11,4%	1179	10,7%
admis après travail de vacances *)	550	50,4%	23	54,8%	573	48,6%
refus après travail de vacances *)	542	49,6%	19	45,2%	610	51,7%
TOTAL ADMIS	9693	91,4%	326	88,8%	10019	91,3%
TOTAL REFUSES	908	8,6%	41	11,2%	949	8,7%

* les pourcentages en question s'entendent par rapport au total des élèves qui ont eu un travail de vacances

2. Moyenne générale annuelle

La moyenne générale annuelle sert de référence dans le système de compensation et reflète la moyenne des efforts fournis par l'élève.

Pour les 10968 élèves de l'enseignement secondaire la moyenne des moyennes générales annuelles est égale à 42,1 et elle se répartit comme suit:

MOYENNE GÉNÉRALE	55-60	50-54	45-49	40-44	35-39	30-34	25-29	< 25	P.C.*
NOMBRES D'ÉLÈVES	185	1006	2444	3659	2841	683	132	17	1
POURCENTAGE	1,7%	9,2%	22,3%	33,4%	25,9%	6,2%	1,2%	0,2%	0,0%

* un élève n'a pas composé dans toutes les branches

Les différentes moyennes varient de 18 points (1 élève) à 59 points (2 élèves) avec la plus forte représentation entre 38 et 43 points avec respectivement 6,4%, 6,6%, 7,0%, 6,9%, 6,8% et 6,5% des élèves.

La moyenne générale annuelle des élèves féminins est supérieure de 1,8 point à celle des élèves masculins, les moyennes respectives étant de 43,0 et de 41,2.

La moyenne générale annuelle ne varie que légèrement d'une année d'études à l'autre. La classe de 4^e présente la moyenne la plus faible avec 41,2 points et la classe de 7^e la moyenne la plus élevée avec 43,7 points.

ANNÉE D'ÉTUDES	MOYENNE GÉNÉRALE ANNUELLE
7 ^e	43,7
6 ^e	42,0
5 ^e	42,0
4 ^e	41,2
3 ^e	42,1
2 ^e	41,8
moyenne générale	42,1

3. Les notes insuffisantes

L'application des critères de promotion a permis à 1806 élèves (=16,5%) d'être admis en juillet tout en présentant une ou plusieurs notes insuffisantes dont :

- 15 élèves sont admis avec une moyenne générale annuelle d'au moins 45 points.
Tous ces élèves présentaient une note insuffisante.
- 1788 élèves sont admis par compensation dont 128 élèves qui ont compensé deux notes insuffisantes.
- 3 élèves sont admis après un travail de révision dont 2 élèves dans deux branches.

Il importe de signaler que sans application des critères de promotion, seulement 69,7% des élèves auraient été admis directement en juillet.

On peut signaler que le taux des élèves ajournés avec un travail de vacances est resté quasiment inchangé depuis 1990/91, à savoir entre 8,4% et 10,8% (10,3% en 2010/11).

En 2010/11, 228 des 1134 élèves ajournés ont eu un seul travail de vacances, 555 en ont eu deux et 351 en ont eu au moins trois. On doit constater que 49,5% des élèves ajournés n'ont pas été admis après les épreuves d'ajournement, ce qui équivaut à 5,1% de la totalité des élèves. En détail:

56 des 228 élèves qui ont eu un travail de vacances (=24,6 %)

237 des 555 élèves qui ont eu deux travaux de vacances (=42,7%)

249 des 351 élèves qui ont eu trois travaux de vacances (=70,9%)

En 2010/11, 388 élèves (=3,5%) sont refusés directement en juillet.

Il importe de relever que sur les 10968 élèves dans l'enseignement secondaire, on peut compter 6366 notes insuffisantes. En détail:

15 notes insuffisantes avec une moyenne générale d'au moins 45 points;

1916 notes insuffisantes ont pu être compensées;

5 notes insuffisantes ont mené à un travail de révision

2413 notes insuffisantes ont mené à un travail de vacances

2017 notes insuffisantes ont mené à un échec direct en juillet

Ces notes insuffisantes se répartissent sur 3327 élèves (=30,3% de la totalité des élèves).

Signalons que 1532 élèves ont eu une note insuffisante en mathématiques (=14,0% de tous les élèves) et que 1251 élèves ont eu une note insuffisante en français (=11,4% de tous les élèves).

4. Promotion par nationalité

Comme les chiffres absolus de la majorité des nationalités présentes dans l'enseignement secondaire sont assez réduits, nous allons nous limiter à la comparaison des promotions des élèves luxembourgeois avec celles des élèves portugais et tous les autres élèves étrangers rassemblés.

PROMOTION 2010/2011						
	luxembourgeois		portugais		autres	
	absolu	relatif	absolu	relatif	absolu	relatif
TOTAL élèves	8891	100%	772	100%	1305	100%
admis directement	6342	71,3%	455	58,9%	858	65,7%
admis par compensation	1374	15,5%	164	21,2%	250	19,2%
admis avec travail de révision	2	0,0%	0	0,0%	1	0,1%
RÉUSSITE EN JUILLET	7718	86,8%	619	80,2%	1109	85,0%
refusés directement	300	3,4%	39	5,1%	75	5,7%
travail de vacances	873	9,8%	114	14,8%	147	11,3%
admis après travail de vacances *	447	51,2%	54	47,4%	72	49,0%
refusés après travail de vacances *	426	48,8%	60	52,6%	75	51,0%
TOTAL ADMIS	8165	91,8%	673	87,2%	1181	90,5%
TOTAL REFUSÉS	726	8,2%	99	12,8%	124	9,5%

* les pourcentages en question s'entendent par rapport au total des élèves qui ont eu un travail de vacances

Le tableau suivant met en évidence les branches dans lesquelles les élèves ont obtenu des notes insuffisantes, sans entrer dans les détails de la compensation, de l'ajournement ou du refus.

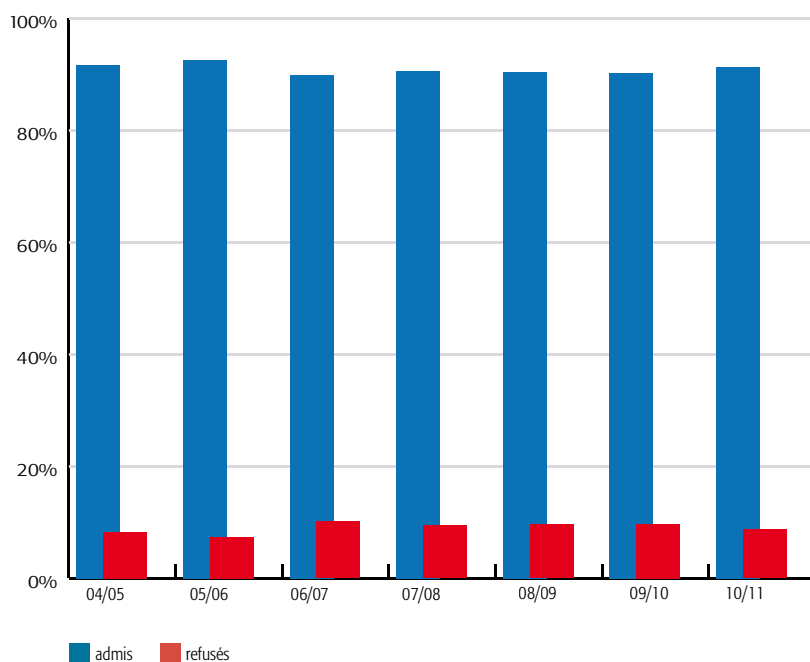
	LUXEMBOURGEOIS		PORTUGAIS		AUTRES	
	absolu	relatif	absolu	relatif	absolu	relatif
TOTAL élèves	8891	100%	772	100%	1305	100%
notes insuffisantes en mathématiques	1306	14,7%	148	19,2%	206	15,8%
notes insuffisantes en français	1121	12,6%	55	7,1%	123	9,4%
notes insuffisantes en anglais	449	5,1%	58	7,5%	56	4,3%
notes insuffisantes en allemand	271	3,0%	109	14,1%	103	7,9%
notes insuffisantes en histoire	440	4,9%	62	8,0%	70	5,4%

5. Rétrospective

5.1. Rétrospective de la promotion globale

	04/05	05/06	06/07	07/08	08/09	09/10	10/11
admis directement	76,9%	76,3%	70,4%	69,7%	69,7%	69,5%	69,8%
admis par compensation	10,4%	12,0%	15,1%	15,9%	15,6%	15,5%	16,3%
admis avec travail de révision		0,02	0,2%	0,1%	0,1%	0,1%	0,0%
RÉUSSITE EN JUILLET	87,3%	88,6%	85,7%	85,7%	85,5%	85,1%	86,1%
refusés directement	4,0%	3,0%	4,2%	3,9%	3,9%	4,2%	3,5%
travail de vacances	8,7%	8,4%	10,1%	10,5%	10,6%	10,7%	10,3%
admis après travail de vacances *	50,9%	47,8%	41,9%	47,4%	47,4%	48,6%	50,5%
refusés après travail de vacances *	49,1%	52,2%	58,1%	52,6%	52,6%	51,4%	49,5%
TOTAL ADMIS	91,7%	92,6%	89,9%	90,6%	90,4%	90,3%	91,3%
TOTAL REFUSÉS	8,3%	7,4%	10,1%	9,4%	9,6%	9,7%	8,7%

* les pourcentages en question s'entendent par rapport au total des élèves ajournés qui ont eu un travail de vacances



5.2. Rétrospective de la moyenne générale annuelle

On peut constater qu'il n'y a pas eu de variations significatives durant les dernières années.

Ainsi, de 1996/97 à 2010/11, la moyenne générale annuelle se situe entre 41,1 et 42,4 points.

Pour ce qui est de la répartition de la moyenne générale annuelle dans les différentes catégories de points, on peut noter qu'il n'y a guère eu de variations importantes durant les dernières années.

A noter que presque 65% des élèves ont une moyenne générale annuelle qui se situe entre 35 et 45 points.

5.3. Rétrospective de l'évolution des notes insuffisantes

TAUX DE NOTES INSUFFISANTES										
	06/07	rang	07/08	rang	08/09	rang	09/10	rang	10/11	rang
mathématiques	14,3%	1	14,3%	1	14,5%	1	15,2%	1	14,0%	1
français	11,3%	3	11,6%	2	11,8%	2	11,9%	2	11,4%	2
chimie	6,3%	5	2,7%	7	1,8%	8	1,6%	8	1,5%	8
physique	13,3%	2	2,3%	8	2,0%	7	2,1%	7	2,0%	7
anglais	7,6%	4	5,1%	4	5,0%	3	5,0%	4	5,2%	3
histoire	5,6%	6	5,5%	3	5,0%	3	5,2%	3	4,8%	4
allemand	4,5%	8	5,0%	5	4,5%	5	4,3%	5	4,5%	5
biologie	4,8%	7	4,6%	6	4,4%	6	4,1%	6	3,0%	6

Rappel :

L'anglais n'est pas enseigné ni dans les classes de 7^e ni dans la classe de 6^e classique.

La chimie et la physique ne sont enseignées qu'à partir de la classe de 3^e (sauf 2^eA, 2^eD et 2^eG, pas de physique en 2^eE, pas de chimie en 2^eF).

5.4. Rétrospective de l'évolution du nombre d'élèves par sexe

	Total	SEXE MASCULIN		SEXE FÉMININ	
		absolu	%	absolu	%
1994/95	8032	3699	46,1%	4333	53,9%
1995/96	8335	3765	45,2%	4570	54,8%
1996/97	8374	3792	45,3%	4582	54,7%
1997/98	8340	3746	44,9%	4594	55,1%
1998/99	8313	3765	45,3%	4548	54,7%
1999/00	8478	3781	44,6%	4697	55,4%
2000/01	8613	3786	44,0%	4827	56,0%
2001/02	8708	3844	44,1%	4864	55,9%
2002/03	8865	3886	43,8%	4979	56,2%
2003/04	9031	3933	43,5%	5098	56,5%
2004/05	9315	4078	43,8%	5237	56,2%
2005/06	9792	4370	44,6%	5422	55,4%
2006/07	10160	4563	44,9%	5597	55,1%
2007/08	10501	4775	45,5%	5726	54,5%
2008/09	10725	4900	45,7%	5825	54,3%
2009/10	10946	5016	45,8%	5930	54,2%
2010/11	10968	5067	46,2%	5901	53,8%

5.5. Rétrospective de la promotion par sexe

	SEXE MASCULIN				SEXE FÉMININ			
	admis	%	refusés	%	admis	%	refusés	%
1994/95	3125	84,5%	574	15,5%	3776	87,1%	557	12,9%
1995/96	3138	83,3%	627	16,7%	3973	86,9%	597	13,1%
1996/97	3204	84,5%	588	15,5%	4062	88,7%	520	11,3%
1997/98	3201	85,5%	545	14,5%	4065	88,5%	529	11,5%
1998/99	3265	86,7%	500	13,3%	4116	90,5%	432	9,5%
1999/00	3249	85,9%	532	14,1%	4251	90,5%	446	9,5%
2000/01	3169	83,7%	617	16,3%	4294	89,0%	533	11,0%
2001/02	3268	85,0%	576	15,0%	4372	89,9%	492	10,1%
2002/03	3382	87,0%	504	13,0%	4524	90,9%	455	9,1%
2003/04	3547	90,2%	386	9,8%	4718	92,5%	380	7,5%
2004/05	3661	89,8%	417	10,2%	4882	93,2%	355	6,8%
2005/06	3993	91,4%	377	8,6%	5073	93,6%	349	6,4%
2006/07	3999	87,6%	564	12,4%	5137	91,8%	460	8,2%
2007/08	4230	88,6%	545	11,4%	5286	92,3%	440	7,7%
2008/09	4323	88,2%	577	11,8%	5377	92,3%	448	7,7%
2009/10	4418	88,1%	598	11,9%	5463	92,1%	467	7,9%
2010/11	4547	89,7%	520	10,3%	5472	92,7%	429	7,3%

5.6. Rétrospective de l'évolution du nombre d'élèves par nationalité

	LUXEMBOURGEOIS		PORTUGAIS		AUTRES		TOTAL ÉTRANGERS	
	absolu	relatif	absolu	relatif	absolu	relatif	absolu	relatif
1994/95	7080	88,1%	362	4,5%	590	7,3%	952	11,9%
1995/96	7287	87,4%	393	4,7%	655	7,9%	1048	12,6%
1996/97	7317	87,4%	398	4,7%	659	7,9%	1057	12,6%
1997/98	7253	87,0%	396	4,7%	691	8,3%	1087	13,0%
1998/99	7241	87,1%	379	4,6%	693	8,3%	1072	12,9%
1999/00	7307	86,2%	394	4,6%	777	9,2%	1171	13,8%
2000/01	7396	85,9%	399	4,6%	818	9,5%	1217	14,1%
2001/02	7347	84,4%	423	4,8%	938	10,8%	1361	15,6%
2002/03	7475	84,3%	436	4,9%	954	10,8%	1390	15,7%
2003/04	7518	83,2%	478	5,3%	1035	11,5%	1513	16,8%
2004/05	7715	82,8%	530	5,7%	1070	11,5%	1600	17,2%
2005/06	8067	82,4%	580	5,9%	1145	11,7%	1725	17,6%
2006/07	8294	81,6%	663	6,5%	1203	11,9%	1866	18,4%
2007/08	8512	81,1%	691	6,6%	1298	12,4%	1989	18,9%
2008/09	8642	80,6%	757	7,1%	1326	12,4%	2083	19,4%
2009/10	8918	81,5%	755	6,9%	1273	11,6%	2028	18,5%
2010/11	8891	81,1%	772	7,0%	1305	11,9%	2077	18,9%

5.7. Rétrospective de la promotion par nationalité

TAUX DES ADMISSIONS							
	2004/05	2005/06	2006/07	2007/08	2008/09	2009/10	2010/11
luxembourgeois	92,0%	92,9%	90,7%	91,0%	91,2%	90,8%	91,8%
portugais	85,7%	88,8%	81,9%	88,0%	83,8%	85,4%	87,2%
autres	92,9%	92,0%	89,9%	89,3%	89,1%	89,1%	90,5%

Résultats
scolaires

Bilan par
niveau d'études

Division
inférieure

Division inférieure

classe de 7^e

1. La classe de 7^e

a) Effectifs

En 2010/11, 1895 élèves ont fréquenté une classe de 7^e, dont 886 (=46,8%) de sexe masculin et 1009 (=53,2%) de sexe féminin.

Remarques :

- Depuis 1997/98, les élèves sont admis en classe de 7^e suivant la procédure de passage de l'enseignement primaire vers l'enseignement postprimaire.
- Ne sont pas inclus les 50 élèves du « Neie Lycée » car le calcul des moyennes et la dénomination des matières et des branches enseignées ne sont pas comparables à ceux du système standard.

b) Moyenne générale annuelle

La moyenne des moyennes générales annuelles est égale à 43,7.

Le tableau qui suit décrit la répartition de la moyenne générale annuelle de la classe de 7^e :

MOYENNE GÉNÉRALE	55-60	50-54	45-49	40-44	35-39	30-34	25-29	< 25	P.C.*
NOMBRE D'ÉLÈVES	48	258	560	582	334	90	18	5	0
POURCENTAGE	2,5%	13,6%	29,6%	30,7%	17,6%	4,7%	0,9%	0,3%	0,0%

* aucun élève n'a pas composé dans toutes les branches

c) Promotion

7 ^e (2010/2011)		
	absolu	relatif
TOTAL élèves	1895	100%
admis directement	1499	79,1%
admis par compensation	218	11,5%
admis avec travail de révision	2	0,1%
RÉUSSITE EN JUILLET	1719	90,7%
refusés directement	55	2,9%
travail de vacances	121	6,4%
admis après travail de vacances *	51	42,1%
refusés après travail de vacances *	70	57,9%
TOTAL ADMIS	1770	93,4%
TOTAL REFUSÉS	125	6,6%

* les pourcentages en question s'entendent par rapport au total des élèves qui ont eu un travail de vacances

d) Promotion par sexe

MASCULIN		FÉMININ		TOTAL	
admission	refus	admission	refus	admission	refus
821	65	949	60	1770	125
92,7%	9,3%	94,1%	5,9%	93,4%	6,6%

e) Notes insuffisantes

3 élèves avec une note insuffisante sont admis avec une moyenne générale d'au moins 45 points.

218 élèves sont admis par compensation dont 206 élèves qui ont compensé une note insuffisante et 12 élèves qui en ont compensé deux.

2 élèves avec deux notes insuffisantes, sont admis avec un travail de révision.

Parmi les 121 élèves ajournés, 20 ont eu un travail de vacances, 67 en ont eu deux et 34 en ont eu trois.

Il importe de rappeler que 70 élèves (=57,9%) sont refusés après les ajournements, dont 8 des 20 élèves avec un travail de vacances (=40,0%), 35 des 65 élèves avec deux travaux de vacances (=52,2%) et 27 des 34 élèves qui en ont eu trois (=79,4%).

55 élèves ont été refusés directement en juillet, dont:

22 avec 4 notes insuffisantes

15 avec 5 notes insuffisantes

17 avec au moins 6 notes insuffisantes

Le total des notes insuffisantes se chiffre à 769 qu'on peut subdiviser comme suit:

3 notes insuffisantes avec une moyenne générale d'au moins 45 points,

230 notes insuffisantes ont pu être compensées,

3 notes insuffisantes avec un travail de révision,

256 notes insuffisantes ont mené à un travail de vacances,

277 notes insuffisantes ont mené à un échec direct en juillet.

Division inférieure classe de 7^e

Les principales branches concernées sont les suivantes :

français	206 notes insuffisantes	(11,3% des élèves)
mathématiques	148 notes insuffisantes	(8,4% des élèves)
allemand	96 notes insuffisantes	(3,3% des élèves)
histoire	96 notes insuffisantes	(5,2% des élèves)
sciences naturelles	59 notes insuffisantes	(3,5% des élèves)
géographie	96 notes insuffisantes	(5,5% des élèves)

f) Nationalités

En 2010/11, 424 (=22,4%) des 1895 élèves de la classe de 7^e sont des élèves étrangers.

36,6% des élèves étrangers sont des élèves portugais.

Le tableau ci-dessous décrit la promotion par nationalité :

	LU	PT	AUTRES
taux de réussite	94,2%	85,8%	93,3%
taux d'échec	5,8%	14,2%	6,7%

Le tableau qui suit met en évidence le taux de notes insuffisantes par branche et par nationalité :

	LUXEMBOURGEOIS		PORTUGAIS		AUTRES	
	absolu	relatif	absolu	relatif	absolu	relatif
TOTAL élèves	1471	100%	155	100%	269	100%
notes insuffisantes en français	158	10,7%	14	9,0%	34	12,6%
notes insuffisantes en mathématiques	109	7,4%	17	11,0%	22	8,2%
notes insuffisantes en allemand	43	2,9%	28	18,1%	25	9,3%
notes insuffisantes en histoire	55	3,7%	22	14,2%	19	7,1%
notes insuffisantes en biologie	40	2,7%	9	5,8%	10	3,7%
notes insuffisantes en géographie	62	4,2%	18	11,6%	16	5,9%

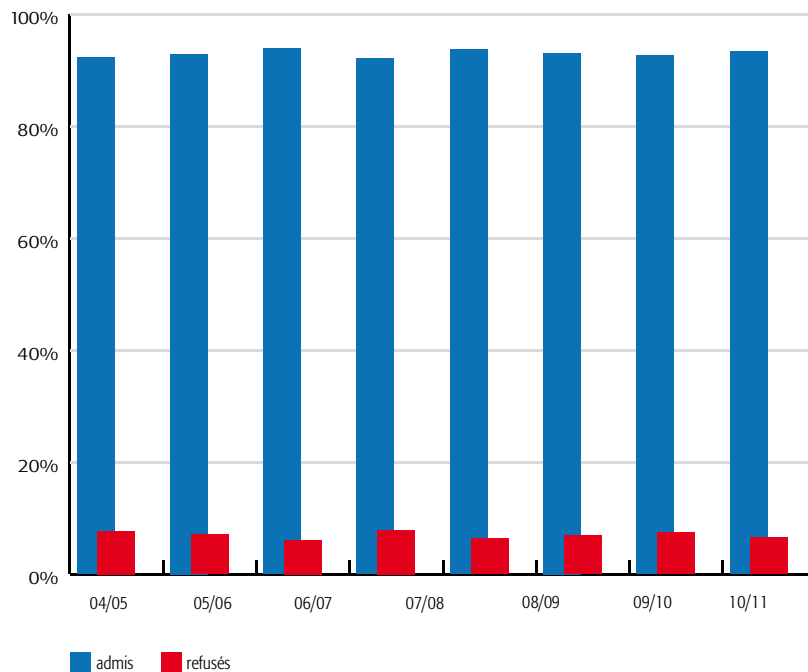
Division inférieure classe de 7^e

g) Rétrospective

- Promotion

	03/04	04/05	05/06	06/07	07/08	08/09	09/10	10/11
admis directement	83,4%	83,7%	84,7%	78,9%	80,6%	79,3%	79,1%	79,1%
admis par compensation	5,9%	6,1%	6,7%	10,1%	9,9%	10,3%	10,3%	11,5%
admis avec travail de révision			0,1%	0,2%	0,1%	0,1%	0,0%	0,1%
RÉUSSITE EN JUILLET	89,3%	89,8%	91,5%	89,2%	90,6%	89,8%	89,5%	90,7%
refusés directement	3,8%	3,2%	2,6%	3,4%	2,7%	3,0%	2,5%	2,9%
travail de vacances	6,9%	7,0%	5,8%	7,4%	6,7%	7,2%	8,0%	6,4%
admis après travail de vacances *	43,9%	44,1%	40,7%	39,2%	45,6%	46,6%	39,1%	42,1%
refusés après travail de vacances *	56,1%	55,9%	59,3%	60,8%	54,4%	53,4%	60,9%	57,9%
TOTAL ADMIS	92,3%	92,9%	93,9%	92,1%	93,7%	93,1%	92,6%	93,4%
TOTAL REFUSÉS	7,7%	7,1%	6,1%	7,9%	6,3%	6,9%	7,4%	6,6%

* les pourcentages en question s'entendent par rapport au total des élèves qui ont eu un travail de vacances



Division inférieure classe de 7^e

- Notes insuffisantes

TAUX DE NOTES INSUFFISANTES												
	05/06	rang	06/07	rang	07/08	rang	08/09	rang	09/10	rang	10/11	rang
français	12.6%	1	11,0%	1	10,0%	1	10,8%	1	11,3%	1	10,9%	1
mathématiques	8.0%	2	9,3%	2	7,8%	2	7,6%	2	8,4%	2	7,8%	2
histoire	4.4%	5	4,9%	4	4,9%	3	6,2%	3	3,3%	6	5,1%	3
allemand	6.2%	3	5,4%	3	4,3%	4	4,4%	4	5,2%	4	5,1%	3
géographie	5.2%	4	4,3%	6	4,2%	5	4,7%	6	3,5%	5	5,1%	3
biologie	3.4%	6	4,4%	5	3,7%	6	4,4%	4	5,5%	3	3,1%	6

2. La classe de 6^e

a) Effectifs

1977 élèves ont fréquenté une classe de 6^e, dont 932 (=47,1%) de sexe masculin et 1045 (=52,9 %) de sexe féminin.

1676 élèves (=84,8%) étaient en section moderne et 301 élèves (=15,2%) étaient en section classique.

Remarque :

- Ne sont pas inclus les 47 élèves du « Neie Lycée », où le système de promotion, le calcul des moyennes et la dénomination des matières et des branches enseignées ne sont pas comparables à ceux du système standard.

b) Moyenne générale annuelle

La moyenne des moyennes générales annuelles est égale à 42,0 points.

Le tableau qui suit décrit la répartition de la moyenne annuelle pondérée de la classe de 6^e :

MOYENNE GÉNÉRALE	55-60	50-54	45-49	40-44	35-39	30-34	25-29	< 25	P.C.*
NOMBRE D'ÉLÈVES	40	182	416	671	498	140	29	1	0
POURCENTAGE	2,0%	9,2%	21,0%	33,9%	25,2%	7,1%	1,5%	0,1%	0,0%

* aucun élève n'a pas composé dans toutes les branches

c) Promotion

6 ^e (2010/2011)		
	absolu	relatif
TOTAL élèves	1977	100%
admis directement	1431	72,4%
admis par compensation	258	13,1%
admis avec travail de révision	0	0,0%
RÉUSSITE EN JUILLET	1689	85,4%
refusés directement	61	3,1%
travail de vacances	227	11,5%
admis après travail de vacances *	118	52,0%
refusés après travail de vacances *	109	48,0%
TOTAL ADMIS	1807	91,4%
TOTAL REFUSÉS	170	8,6%

* les pourcentages en question s'entendent par rapport au total des élèves qui ont eu un travail de vacances

Division inférieure classe de 6^e

d) Promotion par sexe

MASCULIN		FÉMININ		TOTAL	
admission	refus	admission	refus	admission	refus
842	90	965	80	1807	170
90,3%	9,7%	92,3%	7,7%	91,4%	8,6%

e) Notes insuffisantes

1 élève avec une note insuffisante est admis directement avec une moyenne générale d'au moins 45 points.

258 élèves sont admis par compensation dont 253 élèves qui ont compensé une note insuffisante et 5 élèves qui en ont compensé deux.

Parmi les 227 élèves ajournés, 45 ont eu un travail de vacances, 114 en ont eu deux et 68 en ont eu au moins trois.

Il importe de rappeler que 109 élèves (=48,0%) sont refusés après les ajournements, dont 9 des 45 élèves avec un travail de vacances (=20,0%), 42 des 114 élèves avec deux travaux de vacances (=36,8%) et 58 des 68 élèves qui en ont eu trois (=85,3%).

61 élèves ont été refusés directement en juillet, dont:

29 avec 4 notes insuffisantes

18 avec 5 notes insuffisantes

13 avec au moins 6 notes insuffisantes

Le total des notes insuffisantes se chiffre à 1033 qu'on peut subdiviser comme suit:

1 note insuffisante avec une moyenne générale d'au moins 45 points,

263 notes insuffisantes ont pu être compensées,

477 notes insuffisantes ont mené à un travail de vacances,

292 notes insuffisantes ont mené à un échec direct en juillet.

Division inférieure classe de 6^e

Les principales branches concernées sont les suivantes :

mathématiques	275 notes insuffisantes	(13,9% des élèves)
français	227 notes insuffisantes	(11,5% des élèves)
anglais	95 notes insuffisantes	(4,8% des élèves)
histoire	124 notes insuffisantes	(6,3% des élèves)
sciences naturelles	70 notes insuffisantes	(3,5% des élèves)
allemand	91 notes insuffisantes	(4,6% des élèves)
géographie	115 notes insuffisantes	(5,8% des élèves)

Rappelons que la langue anglaise n'est pas enseignée en 6^e classique (301 élèves), ce qui fait passer le taux d'échec pour cette branche à 5,7%.

f) Nationalités

En 2010/11, 377(=19,1%) des 1977 élèves de la classe de 6^e sont des élèves étrangers.

36,8% des élèves étrangers sont des élèves portugais.

	LU	PT	AUTRES
taux de réussite	92,2%	84,5%	90,2%
taux d'échec	7,8%	15,5%	9,8%

Le tableau qui suit met en évidence le taux de notes insuffisantes par branche et par nationalité :

	LUXEMBOURGEOIS		PORTUGAIS		AUTRES	
	absolu	relatif	absolu	relatif	absolu	relatif
TOTAL élèves	1600	100%	142	100%	235	100%
notes insuffisantes en français	197	12,3%	10	7,0%	20	8,5%
notes insuffisantes en mathématiques	210	13,1%	31	21,8%	34	14,5%
notes insuffisantes en anglais	73	4,6%	12	8,5%	10	4,3%
notes insuffisantes en histoire	85	5,3%	18	12,7%	21	8,9%
notes insuffisantes en biologie	47	2,9%	10	7,0%	13	5,5%
notes insuffisantes en allemand	56	3,5%	16	11,3%	19	8,1%
notes insuffisantes en géographie	79	4,9%	19	13,4%	17	7,2%

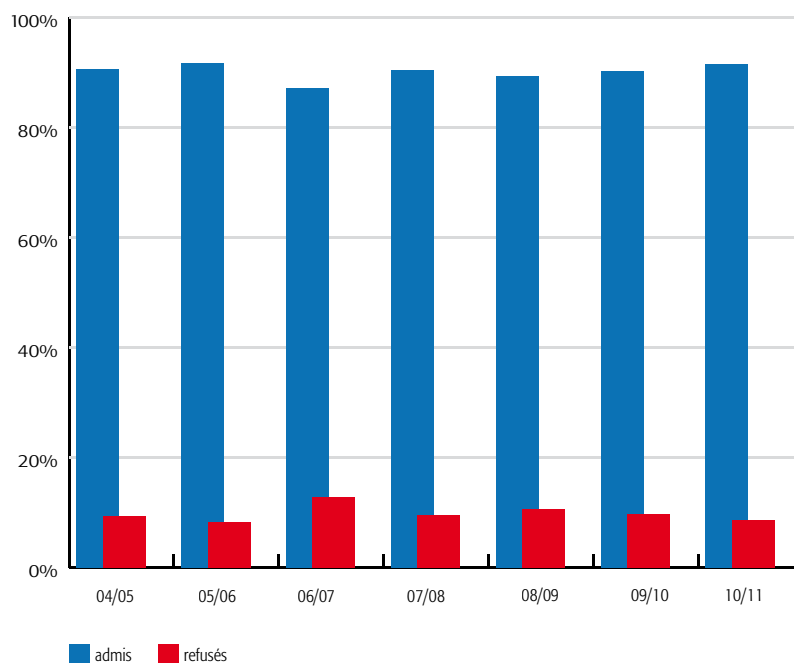
Division inférieure classe de 6^e

g) Rétrospective

- Promotion

	04/05	05/06	06/07	07/08	08/09	09/10	10/11
admis directement	76,6%	77,3%	70,5%	70,0%	70,1%	72,1%	72,4%
admis par compensation	8,7%	9,8%	12,4%	15,2%	14,2%	12,9%	13,1%
admis avec travail de révision		0,3%	0,2%	0,1%	0,1%	0,0%	0,0%
RÉUSSITE EN JUILLET	85,3%	87,4%	83,1%	85,4%	84,4%	85,1%	85,4%
refusés directement	5,0%	4,0%	5,5%	3,6%	4,2%	4,3%	3,1%
travail de vacances	9,7%	8,6%	11,4%	11,1%	11,4%	10,6%	11,5%
admis après travail de vacances *	54,2%	50,3%	36,0%	45,7%	42,9%	48,2%	52,0%
refusés après travail de vacances *	45,8%	49,7%	64,0%	54,3%	57,1%	51,8%	48,0%
TOTAL ADMIS	90,6%	91,7%	87,2%	90,4%	89,3%	90,2%	91,4%
TOTAL REFUSÉS	9,4%	8,3%	12,8%	9,6%	10,7%	9,8%	8,6%

* les pourcentages en question s'entendent par rapport au total des élèves qui ont eu un travail de vacances



Division inférieure classe de 6^e

- Notes insuffisantes

TAUX DE NOTES INSUFFISANTES										
	06/07	rang	07/08	rang	08/09	rang	09/10	rang	10/11	rang
français	14,5%	1	13,1%	2	13,7%	2	13,3%	2	11,5%	2
mathématiques	14,2%	2	13,8%	1	13,8%	1	13,7%	1	13,9%	1
anglais	9,3%	3	5,9%	5	6,3%	3	5,4%	5	4,8%	5
histoire	6,8%	4	6,2%	3	6,1%	4	6,2%	4	6,3%	3
allemand	5,7%	6	6,1%	4	4,2%	7	3,6%	7	4,6%	6
géographie	5,6%	7	4,7%	7	5,5%	5	7,1%	3	5,6%	4
biologie	6,0%	5	5,1%	6	5,2%	6	4,4%	6	3,5%	7

- Choix de l'enseignement classique ou moderne

année	total élèves	6 ^e MODERNE		6 ^e CLASSIQUE	
		absolu	relatif	absolu	relatif
1992/93	1561	1245	79,8%	316	20,2%
1993/94	1501	1216	81,0%	285	19,0%
1994/95	1531	1238	80,9%	293	19,1%
1995/96	1518	1258	82,9%	260	17,1%
1996/97	1629	1366	83,9%	263	16,1%
1997/98	1589	1296	81,6%	293	18,4%
1998/99	1524	1274	83,6%	250	16,4%
1999/00	1547	1283	82,9%	264	17,1%
2000/01	1583	1320	83,4%	263	16,6%
2001/02	1630	1378	84,5%	252	15,5%
2002/03	1708	1424	83,4%	284	16,6%
2003/04	1741	1466	84,2%	275	15,8%
2004/05	1735	1470	84,7%	265	15,3%
2005/06	1808	1513	83,7%	295	16,3%
2006/07	1938	1622	83,7%	316	16,3%
2007/08	2014	1681	83,5%	333	16,5%
2008/09	2035	1700	83,5%	335	16,5%
2009/10	2068	1777	85,9%	291	14,1%
2010/11	1977	1676	84,2%	301	15,8%

2.1. Les enseignements moderne et classique

a) Effectifs

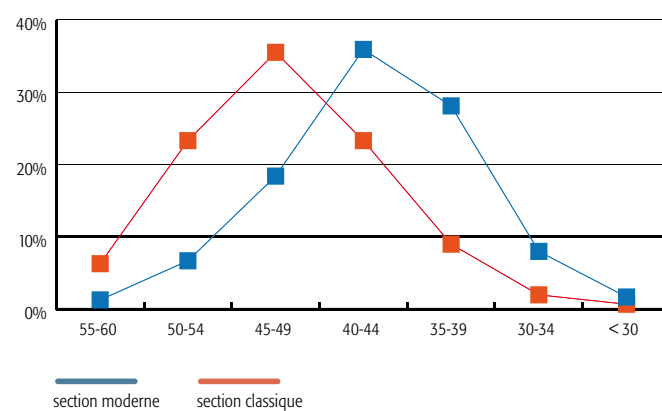
1676 élèves ont fréquenté une classe de 6^e, section moderne, dont 805 garçons (=48,0%) et 871 filles (=52,0%).

301 élèves ont fréquenté une classe de 6^e, section classique, dont 127 garçons (=42,2%) et 174 filles (=57,8%).

b) Moyenne générale annuelle

La moyenne des moyennes générales annuelles de la 6^e classique est nettement supérieure à celle de la 6^e moderne, à savoir respectivement 46,3 et 41,3 points.

moyenne	6 ^e MODERNE		6 ^e CLASSIQUE	
	absolu	relatif	absolu	relatif
55-60	21	1,3%	19	6,3%
50-54	112	6,7%	70	23,3%
45-49	309	18,4%	107	35,5%
40-44	601	35,9%	70	23,3%
35-39	471	28,1%	27	9,0%
30-34	134	8,0%	6	2,0%
< 30	28	1,7%	2	0,7%



Division inférieure classe de 6^e

c) Promotion

Rappelons qu'à l'enseignement de l'anglais dans la section moderne correspond l'enseignement du latin dans la section classique.

	6 ^e MODERNE		6 ^e CLASSIQUE	
	absolu	relatif	absolu	relatif
TOTAL élèves	1676	100%	301	100%
admis directement	1156	69,0%	275	91,4%
admis par compensation	243	14,5%	15	5,0%
admis avec travail de révision	0	0,0%	0	0,0%
RÉUSSITE EN JUILLET	1399	83,5%	290	96,3%
refusés directement	57	3,4%	4	1,3%
travail de vacances	220	13,1%	7	2,3%
admis après travail de vacances *	113	51,4%	5	71,4%
refusés après travail de vacances *	107	48,6%	2	28,6%
TOTAL ADMIS	1512	90,2%	295	98,0%
TOTAL REFUSÉS	164	9,8%	6	2,0%

En ce qui concerne la section classique, il importe de signaler le taux élevé des élèves admis en juillet (96,3%) dont l'admission par compensation atteint 5,0 %.

Seulement 6 des 301 élèves sont refusés.

On peut compter 44 notes insuffisantes dont 14 en mathématiques, 10 en latin, 5 en français et en géographie.

En ce qui concerne la section moderne, le taux de réussite total s'élève à 90,2%.

A relever que 6,4% des élèves de la section moderne sont refusés après les ajournements.

Pour les 1676 élèves de la 6^e moderne on peut compter 989 notes insuffisantes dont:

261 notes insuffisantes en mathématiques (=15,6% des élèves)

222 notes insuffisantes en français (=13,2% des élèves)

120 notes insuffisantes en histoire (=7,2% des élèves)

d) Nationalités

Dans la classe de 6^e section moderne, la part des élèves étrangers s'élève à 19,0%, en section classique elle s'élève à 19,6%.

3. La classe de 5^e

a) Effectifs

1976 élèves ont fréquenté une classe de 5^e, dont 892 (=45,1%) de sexe masculin et 1084 (=54,9%) de sexe féminin.

En 5^e moderne il y a 1695 élèves (=85,8%) et 281 élèves (=14,2%) en 5^e classique.

Remarque :

- Ne sont pas inclus, les 49 élèves du «Neie Lycée», ni les 12 élèves qui suivent le programme du baccalauréat international, où le système de promotion, le calcul des moyennes et la dénomination des matières et des branches enseignées ne sont pas comparables à ceux du système standard.

b) Moyenne générale annuelle

La moyenne des moyennes générales annuelles est égale à 42,0 points.

MOYENNE GÉNÉRALE	55-60	50-54	45-49	40-44	35-39	30-34	25-29	< 25	P.C.*
NOMBRE D'ÉLÈVES	28	203	419	613	560	128	24	1	0
POURCENTAGE	1,4%	10,3%	21,2%	31,0%	28,3%	6,5%	1,2%	0,1%	0,0%

* un élève n'a pas composé dans toutes les branches

c) Promotion

5 ^e (2010/2011)		
	absolu	relatif
TOTAL élèves	1976	100%
admis directement	1379	69,8%
admis par compensation	301	15,2%
admis avec travail de révision	1	0,1%
RÉUSSITE EN JUILLET	1681	85,1%
refusés directement	66	3,3%
travail de vacances	229	11,6%
admis après travail de vacances *	108	47,2%
refusés après travail de vacances *	121	52,8%
TOTAL ADMIS	1789	90,5%
TOTAL REFUSÉS	187	9,5%

* les pourcentages en question s'entendent par rapport au total des élèves qui ont eu un travail de vacances

Division inférieure classe de 5^e

d) Promotion par sexe

MASCULIN		FÉMININ		TOTAL	
admission	refus	admission	refus	admission	refus
791	101	998	86	1789	187
88,7%	11,3%	92,1%	7,9%	90,5%	9,5%

e) Notes insuffisantes

7 élèves avec une note insuffisante sont admis directement avec une moyenne générale d'au moins 45 points.

301 élèves sont admis par compensation dont 290 élèves qui ont compensé une note insuffisante et 11 élèves qui en ont compensé deux.

1 élève avec deux notes insuffisantes est admis avec un travail de révision.

Parmi les 229 élèves ajournés, 51 élèves ont eu un travail de vacances, 121 en ont eu deux et 57 en ont eu trois.

Il importe de rappeler que 121 (=52,8%) élèves sont refusés après les ajournements dont 15 des 51 élèves avec un travail de vacances (=29,4%), 60 des 121 élèves avec deux travaux de vacances (=49,6%) et 46 des 57 élèves qui en ont eu trois (=80,7%).

66 élèves ont été refusés directement en juillet, dont:

35 avec 4 notes insuffisantes

14 avec 5 notes insuffisantes

17 avec au moins 6 notes insuffisantes

Le total des notes insuffisantes se chiffre à 1104 qu'on peut subdiviser comme suit:

7 notes insuffisantes avec une moyenne générale d'au moins 45 points,

312 notes insuffisantes ont pu être compensées,

2 notes insuffisantes avec un travail de révision,

464 notes insuffisantes ont mené à un travail de vacances,

319 notes insuffisantes ont mené à un échec direct en juillet.

Division inférieure classe de 5^e

Les principales branches concernées sont les suivantes :

français	279 notes insuffisantes	(=14,1% des élèves)
mathématiques	277 notes insuffisantes	(=14,0% des élèves)
anglais	97 notes insuffisantes	(=4,9% des élèves)
biologie	83 notes insuffisantes	(=4,2% des élèves)
allemand	78 notes insuffisantes	(=3,9% des élèves)
histoire	52 notes insuffisantes	(=2,6% des élèves)
géographie	63 notes insuffisantes	(=3,2% des élèves)

f) Nationalités

	LU	PT	AUTRES
taux de réussite	91,2%	87,5%	88,3%
taux d'échec	8,8%	12,5%	11,7%

En 2010/11, 417 (=21,1%) des élèves de la classe de 5^e sont des élèves étrangers.
36,5+% des élèves étrangers sont des élèves portugais.

Le tableau qui suit met en évidence le taux de notes insuffisantes par branche et par nationalité :

	LUXEMBOURGEOIS		PORTUGAIS		AUTRES	
	absolu	relatif	absolu	relatif	absolu	relatif
TOTAL élèves	1559	100%	152	100%	265	100%
notes insuffisantes en français	232	14,9%	16	10,5%	29	10,9%
notes insuffisantes en mathématiques	204	13,1%	29	19,1%	46	17,4%
notes insuffisantes en anglais	74	4,7%	10	6,6%	13	4,9%
notes insuffisantes en histoire	46	3,0%	5	3,3%	12	4,5%
notes insuffisantes en biologie	57	3,7%	8	5,3%	18	6,8%
notes insuffisantes en allemand	45	2,9%	12	7,9%	21	7,9%
notes insuffisantes en géographie	35	2,2%	7	4,6%	10	3,8%

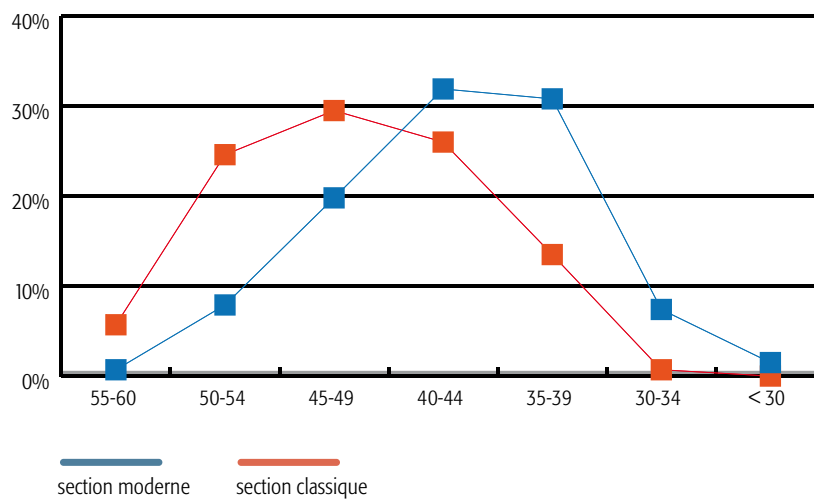
Division inférieure classe de 5^e

g) Rétrospective

- Promotion

	04/05	05/06	06/07	07/08	08/09	09/10	10/11
admis directement	75,0%	76,0%	69,3%	69,0%	69,5%	69,0%	69,8%
admis par compensation	10,3%	11,7%	15,6%	15,5%	15,7%	15,7%	15,2%
admis avec travail de révision		0,4%	0,2%	0,2%	0,2%	0,1%	0,1%
RÉUSSITE EN JUILLET	85,3%	88,1%	85,1%	84,7%	85,4%	84,8%	85,1%
refusés directement	4,3%	2,3%	2,9%	3,0%	2,3%	3,4%	3,3%
travail de vacances	10,4%	9,6%	12,0%	12,2%	12,3%	11,8%	11,6%
admis après travail de vacances *	46,0%	36,6%	37,0%	39,2%	40,4%	39,6%	47,2%
refusés après travail de vacances *	54,0%	63,4%	63,0%	60,8%	59,6%	60,4%	52,8%
TOTAL ADMIS	90,0%	91,7%	89,5%	89,5%	90,4%	89,4%	90,5%
TOTAL REFUSÉS	10,0%	8,3%	10,5%	10,5%	9,6%	10,6%	9,5%

* les pourcentages en question s'entendent par rapport au total des élèves qui ont eu un travail de vacances



Division inférieure classe de 5^e

- Notes insuffisantes

TAUX DE NOTES INSUFFISANTES										
	06/07	rang	07/08	rang	08/09	rang	09/10	rang	10/11	rang
français	13,7%	2	16,5%	1	15,5%	1	15,1%	2	14,0%	2
mathématiques	15,9%	1	15,0%	2	13,8%	2	16,4%	1	14,1%	1
anglais	8,4%	3	7,2%	3	6,4%	3	6,4%	3	4,9%	3
histoire	3,9%	5	2,4%	7	2,6%	7	3,1%	6	3,2%	6
allemand	3,9%	5	4,8%	4	4,1%	5	4,5%	4	3,9%	5
géographie	2,6%	7	3,6%	6	2,8%	6	3,7%	5	2,6%	7
biologie	4,5%	4	4,3%	5	4,4%	4	0,0%	7	4,2%	4

- Choix de l'enseignement classique ou moderne

année	total élèves	5 ^e MODERNE		5 ^e CLASSIQUE	
		absolu	relatif	absolu	relatif
1992/93	1339	1035	77,3%	304	22,7%
1993/94	1430	1131	79,1%	299	20,9%
1994/95	1386	1112	80,2%	274	19,8%
1995/96	1401	1120	79,9%	281	20,1%
1996/97	1385	1125	81,2%	260	18,8%
1997/98	1523	1270	83,4%	253	16,6%
1998/99	1517	1238	81,6%	279	18,4%
1999/00	1463	1223	83,6%	240	16,4%
2000/01	1484	1232	83,0%	252	17,0%
2001/02	1500	1255	83,7%	245	16,3%
2002/03	1574	1338	85,0%	236	15,0%
2003/04	1552	1262	81,3%	290	18,7%
2004/05	1686	1418	84,1%	268	15,9%
2005/06	1678	1422	84,7%	256	15,3%
2006/07	1758	1480	84,2%	278	15,8%
2007/08	1816	1515	83,4%	301	16,6%
2008/09	1907	1601	84,0%	306	16,0%
2009/10	1914	1595	83,3%	319	16,7%
2010/11	1976	1695	85,8%	281	14,2%

3.1. Les enseignements moderne et classique

a) Effectifs

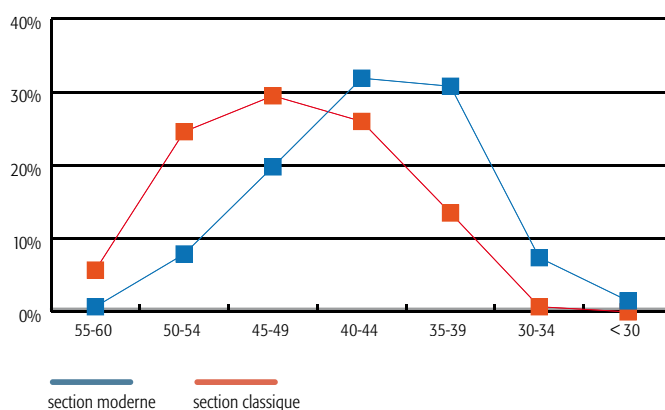
1695 élèves ont fréquenté une classe de 5^e, section moderne, dont 760 garçons (=44,8%) et 935 filles (=55,2%).

281 élèves ont fréquenté une classe de 5^e, section classique, dont 132 garçons (=47,0%) et 149 filles (=53,0%).

b) Moyenne générale annuelle

La moyenne des moyennes générales annuelles de la 5^e classique est bien supérieure à celle de la 5^e moderne, à savoir respectivement 46,0 et 41,4 points.

moyenne	5 ^e MODERNE		5 ^e CLASSIQUE	
	absolu	relatif	absolu	relatif
55-60	12	0,7%	16	5,7%
50-54	134	7,9%	69	24,6%
45-49	336	19,8%	83	29,5%
40-44	540	31,9%	78	26,0%
35-39	522	30,8%	38	13,5%
30-34	126	7,4%	2	0,7%
< 30	25	1,5%	0	0,0%



Division inférieure classe de 5^e

c) Promotion

Les résultats scolaires sont nettement meilleurs sur la section classique que sur la section moderne.

En ce qui concerne la section classique, il faut relever que 94,3% des élèves sont admis en juillet avec un taux d'admission par compensation qui ne s'élève qu'à 11,7%.

	5 ^e MODERNE		5 ^e CLASSIQUE	
	absolu	relatif	absolu	relatif
TOTAL élèves	1695	100%	281	100%
admis directement	1147	67,7%	232	82,6%
admis par compensation	268	15,8%	33	11,7%
admis avec travail de révision	1	0,1%	0	0,0%
RÉUSSITE EN JUILLET	1416	83,5%	265	94,3%
refusés directement	63	3,7%	3	1,1%
travail de vacances	216	12,7%	13	4,6%
admis après travail de vacances *	102	47,2%	6	46,2%
refusés après travail de vacances *	114	52,8%	7	53,8%
TOTAL ADMIS	1518	89,6%	271	96,4%
TOTAL REFUSÉS	177	10,4%	10	3,6%

*) les pourcentages en question s'entendent par rapport au total des élèves qui ont eu un travail de vacances

Seulement 10 élèves sont refusés, 7 après ajournement, 3 directement.

On peut compter 76 notes insuffisantes dont 32 en latin et 13 en mathématiques.

En ce qui concerne la section moderne, le taux de réussite total s'élève à 89,6%.

A relever que 114 élèves (=6,7%) sont refusés après les ajournements.

Pour la section moderne, on peut retenir que :

266 ont eu une note insuffisante en mathématiques =15,7% des élèves;

270 ont eu une note insuffisante en français =15,9% des élèves;

95 ont eu une note insuffisante en anglais =5,6% des élèves.

d) Nationalités

Dans la classe de 5^e, section moderne, la part des élèves étrangers s'élève à 21,6%, en section classique elle s'élève à 18,1%.

4. Division inférieure

4.1. Rétrospective de la promotion par année d'études

TAUX DES ADMISSIONS DIRECTES							
	04/05	05/06	06/07	07/08	08/09	09/10	10/11
7 ^e	83,7%	84,7%	78,9%	80,6%	79,3%	79,1%	79,1%
6 ^e	76,6%	77,3%	70,5%	70,0%	70,1%	72,1%	72,4%
5 ^e	75,0%	76,0%	69,3%	69,0%	69,5%	69,0%	69,8%
Total cycle inférieur	78,5%	79,5%	73,0%	73,4%	73,0%	73,0%	73,7%

TAUX DES ADMISSIONS PAR COMPENSATION							
	04/05	05/06	06/07	07/08	08/09	09/10	10/11
7 ^e	6,1%	6,7%	10,1%	9,9%	10,3%	10,3%	11,5%
6 ^e	8,7%	9,8%	12,4%	15,2%	14,2%	12,9%	13,1%
5 ^e	10,3%	11,7%	15,6%	15,4%	15,7%	15,7%	15,2%
Total cycle inférieur	8,3%	9,3%	12,6%	13,5%	13,3%	12,9%	13,3%

TAUX GLOBAL DES ADMISSIONS							
	04/05	05/06	06/07	07/08	08/09	09/10	10/11
7 ^e	92,9%	93,9%	92,1%	93,7%	93,1%	92,6%	93,4%
6 ^e	90,6%	91,7%	87,2%	90,4%	89,3%	90,2%	91,4%
5 ^e	90,0%	91,7%	89,5%	89,5%	90,4%	89,4%	90,5%
Total cycle inférieur	91,2%	92,5%	89,6%	91,3%	90,9%	90,8%	91,8%

TAUX D'ÉCHEC GLOBAL							
	04/05	05/06	06/07	07/08	08/09	09/10	10/11
7 ^e	7,1%	6,1%	7,9%	6,3%	6,9%	7,4%	6,6%
6 ^e	9,4%	8,3%	12,8%	9,6%	10,7%	9,8%	8,6%
5 ^e	10,0%	8,3%	10,5%	10,5%	9,6%	10,6%	9,5%
Total cycle inférieur	8,8%	7,5%	10,4%	8,7%	9,1%	9,2%	8,2%

4.2. Taux d'admission par bâtiment

2010/2011				
Bâtiment	7 ^e	6 ^e	5 ^e	cycle inférieur
AL	96,5%	97,5%	94,1%	95,9%
LAML	96,3%	93,1%	93,1%	94,1%
LCD	92,6%	85,5%	88,8%	88,9%
LCE	98,4%	92,7%	87,8%	92,8%
LGE	89,1%	85,4%	90,3%	88,2%
LGL	90,9%	95,1%	88,0%	91,3%
LHCE	94,7%	94,4%	92,4%	93,8%
LMRL	93,4%	93,8%	91,9%	93,1%
LN	92,5%	89,4%	84,3%	88,9%
LRSL	97,8%	91,7%	90,3%	93,0%
NOSL	86,4%	76,9%	69,2%	78,7%
LTJB	72,0%	83,3%	72,7%	75,9%
LTJBM	95,5%	84,2%	100,0%	93,1%
LTMA	92,0%	75,7%	94,9%	87,1%
ALR	93,8%	90,0%	86,4%	89,9%
LNB	89,2%	94,0%	94,1%	92,2%
LTL			100,0%	100,0%
EPF	87,7%	94,0%	90,2%	90,8%
TOTAL	93,4%	91,4%	90,5%	91,8%

Analyse de la promotion

Division
supérieure

5. La classe de 4^e

Remarques :

- En 1990/91, les orientations littéraire et scientifique ont remplacé les différentes sections A à F. A partir de l'année scolaire 2002/03, ces orientations ont été remplacées par une classe de 4^e, classe polyvalente. Cette première année de la division supérieure constitue une année de transition. Il s'agit d'une part de consolider les acquis de la division inférieure et d'autre part d'orienter l'élève vers une des sections du cycle de spécialisation.
- Le règlement grand-ducal du 9 mai 2008 autorise le Lycée technique du Centre et l'Athénée de Luxembourg à organiser des classes internationales préparant au diplôme du baccalauréat international.

a) Effectifs

En 2010/11, 1826 élèves ont fréquenté une classe de 4^e, dont 846 (=46,3%) de sexe masculin et 980 (=53,7%) de sexe féminin.

En 4^e moderne il y a 1545 élèves, en 4^e classique il y a 281 élèves et 43 élèves suivent le programme de la classe de 4^e année du premier cycle secondaire du baccalauréat international.

Les 43 élèves de la classe du baccalauréat international ne sont pas pris en compte pour le calcul de la promotion de la classe de 4^e.

b) Moyenne générale annuelle

La moyenne des moyennes générales annuelles est égale à 41,2 points.

MOYENNE GÉNÉRALE	55-60	50-54	45-49	40-44	35-39	30-34	25-29	< 25	P.C.*
NOMBRE D'ÉLÈVES	27	149	318	576	556	162	35	2	1
POURCENTAGE	1,5%	8,2%	17,4%	31,5%	30,4%	8,9%	1,9%	0,1%	0,1%

* un élève n'a pas composé dans toutes les branches

Division supérieure classe de 4^e – classe polyvalente

c) Promotion

4 ^e (2010/2011)		
	absolu	relatif
TOTAL élèves	1826	100%
admis directement	1203	65,9%
admis par compensation	318	17,4%
admis avec travail de révision	0	0,0%
RÉUSSITE EN JUILLET	1521	83,3%
refusés directement	90	4,9%
travail de vacances	215	11,8%
admis après travail de vacances *	113	52,6%
refusés après travail de vacances *	102	47,4%
TOTAL ADMIS	1634	89,5%
TOTAL REFUSÉS	192	10,5%

* les pourcentages en question s'entendent par rapport au total des élèves qui ont eu un travail de vacances

d) Promotion par sexe

MASCULIN		FÉMININ		TOTAL	
admission	refus	admission	refus	admission	refus
743	103	891	89	1634	192
87,8%	12,2%	90,9%	9,1%	89,5%	10,5%

e) Notes insuffisantes

4 élèves avec une note insuffisante sont admis directement avec une moyenne générale d'au moins 45 points.

318 élèves sont admis par compensation dont 295 élèves qui ont compensé une note insuffisante et 23 élèves qui en ont compensé deux.

Parmi les 215 élèves ajournés, 48 élèves ont eu un travail de vacances, 105 en ont eu deux et 62 en ont eu trois.

Il importe de rappeler que 102(=47,4%) élèves sont refusés après les ajournements dont 11 des 48 élèves avec un travail de vacances (=22,9%), 46 des 105 élèves avec deux travaux de vacances (=43,8%) et 45 des 62 élèves qui en ont eu trois (=72,6%).

Division supérieure classe de 4^e – classe polyvalente

90 élèves ont été refusés directement en juillet, dont:

- 27 avec 4 notes insuffisantes
- 30 avec 5 notes insuffisantes
- 32 avec au moins 6 notes insuffisantes

Le total des notes insuffisantes se chiffre à 1256 qu'on peut subdiviser comme suit:

- 4 notes insuffisantes avec une moyenne générale d'au moins 45 points,
- 341 notes insuffisantes ont pu être compensées,
- 444 notes insuffisantes ont mené à un travail de vacances,
- 467 notes insuffisantes ont mené à un échec direct en juillet.

Les principales branches concernées sont les suivantes:

mathématiques	321 notes insuffisantes	(=17,6% des élèves)
français	208 notes insuffisantes	(=11,4% des élèves)
histoire	161 notes insuffisantes	(=8,8% des élèves)
biologie	171 notes insuffisantes	(=9,4% des élèves)
anglais	114 notes insuffisantes	(=6,2% des élèves)
allemand	82 notes insuffisantes	(=4,5% des élèves)
géographie	93 notes insuffisantes	(=5,1% des élèves)

f) Nationalités

En 2010/11, 357 (=19,6%) des 1826 élèves de la classe de 4e sont des élèves étrangers.

36,4% des élèves étrangers sont des élèves portugais.

	LU	PT	AUTRES
taux de réussite	89,7%	86,9%	89,4%
taux d'échec	10,3%	13,1%	10,6%

Le tableau qui suit met en évidence le taux de notes insuffisantes par branche et par nationalité :

	LUXEMBOURGEOIS		PORTUGAIS		AUTRES	
	absolu	relatif	absolu	relatif	absolu	relatif
TOTAL élèves	1469	100%	130	100%	227	100%
notes insuffisantes en français	182	12,4%	9	6,9%	17	7,5%
notes insuffisantes en mathématiques	236	16,1%	34	26,2%	51	22,5%
notes insuffisantes en anglais	93	6,3%	10	7,7%	11	4,8%
notes insuffisantes en histoire	139	9,5%	11	8,5%	11	4,8%
notes insuffisantes en biologie	140	9,5%	13	10,0%	18	7,9%
notes insuffisantes en allemand	46	3,1%	20	15,4%	16	7,0%
notes insuffisantes en géographie	74	5,0%	5	14,0%	14	6,2%

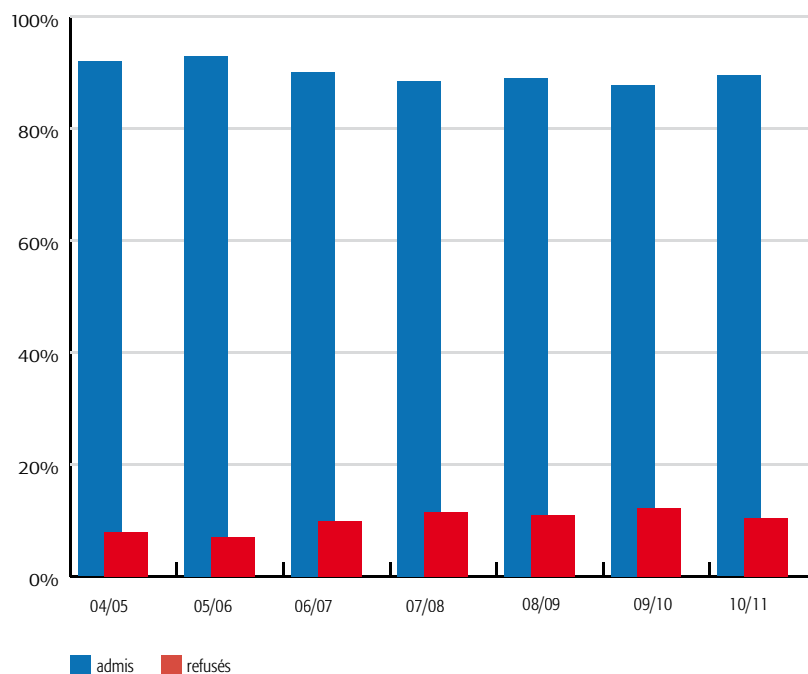
Division supérieure classe de 4^e – classe polyvalente

g) Rétrospective

- Promotion

	04/05	05/06	06/07	07/08	08/09	09/10	10/11
admis directement	75,8%	76,7%	70,3%	67,5%	66,6%	63,9%	65,9%
admis par compensation	12,7%	11,2%	14,3%	15,1%	16,9%	16,3%	17,4%
admis avec travail de révision		0,3%	0,6%	0,1%	0,1%	0,1%	0,0%
RÉUSSITE EN JUILLET	88,5%	88,2%	85,2%	82,7%	83,6%	80,3%	83,3%
refusés directement	3,7%	3,0%	4,2%	5,7%	5,3%	6,5%	4,9%
travail de vacances	7,8%	8,8%	10,7%	11,7%	11,1%	13,2%	11,8%
admis après travail de vacances *	45,3%	53,2%	46,8%	50,3%	50,0%	56,8%	52,6%
refusés après travail de vacances *	54,7%	46,8%	53,2%	49,7%	50,0%	43,2%	47,4%
TOTAL ADMIS	92,0%	92,9%	90,1%	88,5%	89,1%	87,8%	89,5%
TOTAL REFUSÉS	8,0%	7,1%	9,9%	11,5%	10,9%	12,2%	10,5%

* les pourcentages en question s'entendent par rapport au total des élèves qui ont eu un travail de vacances



Division supérieure classe de 4^e – classe polyvalente

- Notes insuffisantes

TAUX DE NOTES INSUFFISANTES										
	06/07	rang	07/08	rang	08/09	rang	09/10	rang	10/11	rang
français	8,6%	2	11,0%	2	9,5%	2	11,1%	3	11,4%	2
mathématiques	16,3%	1	17,9%	1	17,7%	1	20,0%	1	17,6%	1
anglais	5,5%	5	6,8%	5	6,1%	5	8,3%	5	6,2%	5
histoire	7,3%	3	10,3%	3	7,6%	4	8,7%	4	8,8%	4
allemand	4,5%	6	5,6%	6	4,4%	7	4,7%	7	4,5%	7
géographie	4,4%	7	4,8%	7	5,3%	6	6,5%	6	5,1%	6
biologie	6,5%	4	8,6%	4	9,0%	3	11,9%	2	9,4%	3

- Choix de l'enseignement

année	total élèves	4 ^e MODERNE		4 ^e CLASSIQUE		4 ^e BAC INTERNATIONAL	
		absolu	relatif	absolu	relatif	absolu	relatif
1991/92	1111	835	75,2%	276	24,8%		
1992/93	1145	897	78,3%	248	21,7%		
1993/94	1267	986	77,8%	281	22,2%		
1994/95	1305	1018	78,0%	287	22,0%		
1995/96	1277	1019	79,8%	258	20,2%		
1996/97	1298	1025	79,0%	273	21,0%		
1997/98	1310	1084	82,7%	226	17,3%		
1998/99	1355	1115	82,3%	240	17,7%		
1999/00	1395	1129	80,9%	266	19,1%		
2000/01	1364	1133	83,1%	231	16,9%		
2001/02	1377	1140	82,8%	237	17,2%		
2002/03	1353	1125	83,1%	228	16,9%		
2003/04	1514	1289	85,1%	225	14,9%		
2004/05	1494	1236	82,7%	258	17,3%		
2005/06	1587	1343	84,6%	244	15,4%		
2006/07	1604	1345	83,9%	239	14,9%	20	1,2%
2007/08	1670	1400	83,8%	255	15,3%	15	0,9%
2008/09	1768	1470	83,1%	271	15,3%	27	1,6%
2009/10	1854	1549	83,5%	274	14,8%	31	1,7%
2010/11	1869	1545	82,7%	281	15,0%	43	2,3%

Division supérieure

classe de 4^e – classe polyvalente

5.1. Les enseignements moderne et classique

Rappel :

43 élèves ont fréquenté la classe de 4^e du bac international, dont 33 élèves sont admis (=76,7%), et 10 refusés (=23,3%).

a) Effectifs

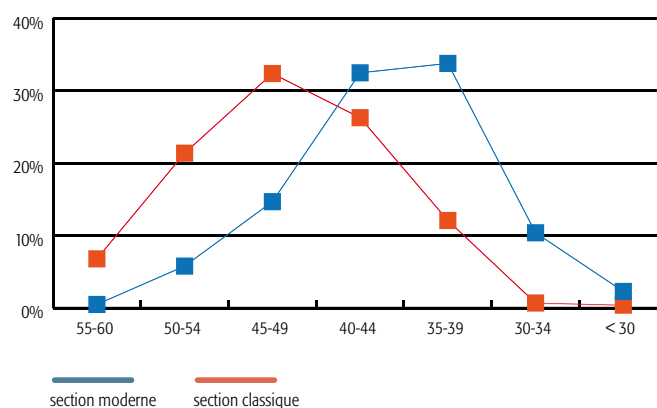
1545 élèves ont fréquenté une classe de 4^e, section moderne, dont 706 garçons (=45,7%) et 839 filles (=54,3%).

281 élèves ont fréquenté une classe de 4^e, section classique, dont 140 garçons (=49,8%) et 141 filles (=50,2%).

b) Moyenne générale annuelle

La moyenne des moyennes générales annuelles de la 4^e classique est bien supérieure à celle de la 4^e moderne, à savoir, respectivement 46,0 et 40,3 points.

	4 ^e MODERNE		4 ^e CLASSIQUE	
moyenne	absolu	relatif	absolu	relatif
55-60	8	0,5%	19	6,8%
50-54	89	5,8%	60	21,4%
45-49	227	14,7%	91	32,4%
40-44	502	32,5%	74	26,3%
35-39	522	33,8%	34	12,1%
30-34	160	10,4%	2	0,7%
< 30	36	2,3%	1	0,4%



Division supérieure classe de 4^e – classe polyvalente

c) Promotion

Comme pour les classes de la division inférieure, les résultats scolaires sont nettement meilleurs en 4^e classique qu'en 4^e moderne.

	4 ^e MODERNE		4 ^e CLASSIQUE	
	absolu	relatif	absolu	relatif
TOTAL élèves	1545	100%	281	100%
admis directement	971	62,8%	232	82,6%
admis par compensation	285	18,4%	33	11,7%
admis avec travail de révision	0	0,0%	0	0,0%
RÉUSSITE EN JUILLET	1256	81,3%	265	94,3%
refusés directement	88	5,7%	2	0,7%
travail de vacances	201	13,0%	14	5,0%
admis après travail de vacances *	109	54,2%	4	28,6%
refusés après travail de vacances *	92	45,8%	10	71,4%
TOTAL ADMIS	1365	88,3%	269	95,7%
TOTAL REFUSÉS	180	11,7%	12	4,3%

*) les pourcentages en question s'entendent par rapport au total des élèves qui ont eu un travail de vacances

En ce qui concerne la section classique, il faut relever que 94,3% des élèves sont admis en juillet avec un taux d'admissions par compensation qui ne s'élève qu'à 11,7%.

A retenir aussi que 12 élèves seulement ont été refusés dont 2 directement et 10 après ajournement.

On peut compter 78 notes insuffisantes dont 14 en mathématiques et 29 en latin.

Pour les 1545 élèves de la section moderne, le nombre de notes insuffisantes s'élève à 1178 dont les principales branches concernées sont:

307 notes insuffisantes en mathématiques =19,9% des élèves;

158 notes insuffisantes en biologie =10,2% des élèves;

198 notes insuffisantes en français =12,8% des élèves.

d) Nationalités

Dans la classe de 4^e section moderne, la part des élèves étrangers s'élève à 20,4%, en section classique elle s'élève à 14,9%.

38 des 43 élèves de la classe internationale sont des élèves étrangers.

6. La classe de 3^e

a) Effectifs

En 2010/11, 1737 élèves ont fréquenté une classe de 3^e, dont 790 (=45,5%) de sexe masculin et 947 (54,5%) de sexe féminin. Parmi ces élèves, 24 suivent le programme de la classe de 3^e du cycle secondaire du baccalauréat international et ne sont pas pris en compte pour le calcul de la promotion de la classe de 3^{ème}.

Rappel :

Depuis 1991/92, les orientations littéraire et scientifique ont remplacé les différentes sections A à F.

A partir de l'année 2003/04, les orientations sont remplacées par les sections A à G, à savoir :

3^e A – Langues vivantes

3^e B – Mathématiques - Informatique

3^e C – Sciences Naturelles - Mathématiques

3^e D – Sciences Économiques - Mathématiques

3^e E – Arts plastiques

3^e F – Musique

3^e G – Sciences humaines et sociales

b) Moyenne générale annuelle

La moyenne des moyennes générales annuelles est égale à 42,1 points.

MOYENNE GÉNÉRALE	55-60	50-54	45-49	40-44	35-39	30-34	25-29	< 25	P.C.*
NOMBRE D'ÉLÈVES	23	124	388	626	455	79	14	4	0
POURCENTAGE	1,3%	7,2%	22,7%	36,5%	26,6%	4,6%	0,8%	0,2%	0,0%

* aucun élève n'a pas composé dans toutes les branches

Division supérieure – Cycle de spécialisation classe de 3^e

c) Promotion

3 ^e (2010/2011)		
	absolu	relatif
TOTAL élèves	1713	100%
admis directement	1128	65,8%
admis par compensation	363	21,2%
admis avec travail de révision	0	0,0%
RÉUSSITE EN JUILLET	1491	87,0%
refusés directement	58	3,4%
travail de vacances	164	9,6%
admis après travail de vacances *	83	50,6%
refusés après travail de vacances *	81	49,4%
TOTAL ADMIS	1574	91,9%
TOTAL REFUSÉS	139	8,1%

* les pourcentages en question s'entendent par rapport au total des élèves qui ont eu un travail de vacances

d) Promotion par sexe

MASCULIN		FÉMININ		TOTAL	
admission	refus	admission	refus	admission	refus
698	81	876	58	1574	139
89,6%	10,4%	93,8%	6,2%	91,9%	8,1%

e) Nationalités

En 2010/11, 263 (=15,1%) des 1713 élèves de la classe de 3^e sont des élèves étrangers.

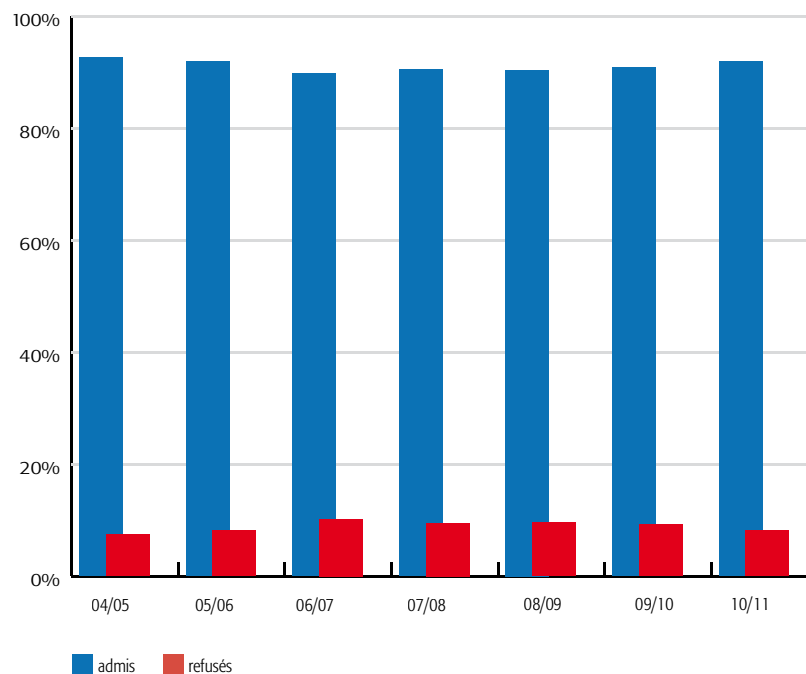
Le tableau qui suit décrit les taux de promotion par nationalité.

	LU	PT	AUTRES
taux de réussite	91,8%	90,6%	93,4%
taux d'échec	8,2%	9,4%	6,6%

Division supérieure – Cycle de spécialisation classe de 3^e

	04/05	05/06	06/07	07/08	08/09	09/10	10/11
admis directement	72,7%	70,4%	62,3%	63,2%	65,7%	66,0%	65,8%
admis par compensation	14,8%	17,2%	22,1%	22,5%	19,9%	20,6%	21,2%
admis avec travail de révision		0,002	0,002	0,0%	0,3%	0,1%	0,0%
RÉUSSITE EN JUILLET	87,5%	87,8%	84,6%	85,7%	85,9%	86,7%	87,0%
refusés directement	4,0%	3,4%	4,8%	4,6%	5,1%	4,5%	3,4%
travail de vacances	8,5%	8,8%	10,6%	9,7%	9,1%	8,8%	9,6%
admis après travail de vacances *	59,7%	46,9%	48,8%	49,7%	49,6%	45,9%	50,6%
refusés après travail de vacances *	40,3%	53,1%	51,2%	50,3%	50,4%	54,1%	49,4%
TOTAL ADMIS	92,6%	91,9%	89,8%	90,5%	90,4%	90,8%	91,9%
TOTAL REFUSÉS	7,4%	8,1%	10,2%	9,5%	9,6%	9,2%	8,1%

* les pourcentages en question s'entendent par rapport au total des élèves qui ont eu un travail de vacances



Division supérieure – Cycle de spécialisation classe de 3^e

- Choix de l'enseignement classique ou moderne

année	total élèves	3 ^e MODERNE		3 ^e CLASSIQUE		3 ^e BAC INTERNATIONAL	
		absolu	relatif	absolu	relatif	absolu	relatif
1992/93	1048	804	76,7%	244	23,3%		
1993/94	1166	900	77,2%	266	22,8%		
1994/95	1207	929	77,0%	278	23,0%		
1995/96	1131	882	78,0%	249	22,0%		
1996/97	1212	951	78,5%	261	21,5%		
1997/98	1197	982	82,0%	215	18,0%		
1998/99	1240	1012	81,6%	228	18,4%		
1999/00	1250	994	79,5%	256	20,5%		
2000/01	1275	1061	83,2%	214	16,8%		
2001/02	1253	1016	81,1%	237	18,9%		
2002/03	1246	1041	83,6%	205	16,4%		
2003/04	1402	1195	85,2%	207	14,8%		
2004/05	1464	1225	83,7%	239	16,3%		
2005/06	1587	1343	84,6%	244	15,4%		
2006/07	1535	1306	85,1%	229	14,9%		
2007/08	1551	1306	84,2%	225	14,5%	20	1,3%
2008/09	1568	1327	84,6%	231	14,7%	10	0,6%
2009/10	1682	1403	83,4%	255	15,2%	24	1,4%
2010/11	1737	1465	84,3%	248	14,3%	24	1,4%

- Choix de la section

section	2008/09		2009/10		2010/11	
	absolu	relatif	absolu	relatif	absolu	relatif
A	164	10,5%	122	7,3%	164	9,4%
B	152	9,7%	151	9,0%	193	11,1%
C	415	26,5%	409	24,3%	382	22,0%
D	355	22,6%	400	23,8%	392	22,6%
E	139	8,9%	140	8,3%	133	7,7%
F	36	2,3%	43	2,6%	44	2,5%
G	297	18,9%	393	23,4%	405	23,3%
classe internationale	10	0,6%	24	1,4%	24	1,4%
TOTAL	1568	100,0%	1682	100,0%	1737	100,0%

6.1. Les différentes sections de la classe de 3^e

a) Effectifs

SECTIONS							
	A	B	C	D	E	F	G
masculin	32	134	186	208	25	17	177
féminin	132	59	196	184	108	27	228
TOTAL	164	193	382	392	133	44	405

Dans les sections B, D et F, le nombre des élèves masculins dépasse celui des élèves de sexe féminin. Le nombre des filles l'emporte sur celui des garçons d'une manière très prononcée dans les sections A et E.

b) Moyenne générale annuelle

Les moyennes des moyennes générales annuelles dans les différentes sections varient de 40,4 (section G) à 43,8 (section B).

SECTION	MOYENNE GÉNÉRALE
A	42,2
B	43,8
C	42,8
D	42,4
E	41,2
F	42,8
G	40,4

Division supérieure – Cycle de spécialisation classe de 3^e – section A

6.1.1. Section A

a) Effectifs

En 2010/11, 164 élèves ont fréquenté la classe de 3^e, section A, dont 32 de sexe masculin (=19,5%) et 132 élèves de sexe féminin (=80,5%).

140 élèves sont de nationalité luxembourgeoise (=85,4%) et 24 élèves ont une autre nationalité (=14,6%), dont 7 élèves de nationalité portugaise.

b) Promotion

SECTION A	2008/09		2009/10		2010/11	
TOTAL ÉLÈVES	164	100%	122	100%	164	100%
admis directement	117	71,3%	89	73,0%	111	67,7%
admis par compensation	30	18,3%	21	17,2%	23	14,0%
admis avec travail de révision	3	1,8%	0	0,0%	0	0,0%
RÉUSSITE EN JUILLET	150	91,5%	110	90,2%	134	81,7%
refusés directement	2	1,2%	3	2,5%	8	4,9%
travail de vacances	12	7,3%	9	7,4%	22	13,4%
admis après travail de vacances *	8	66,7%	5	55,6%	9	40,9%
refusés après travail de vacances *	4	33,3%	4	44,4%	13	59,1%
TOTAL ADMIS	158	96,3%	115	94,3%	143	87,2%
TOTAL REFUSÉS	6	3,7%	7	5,7%	21	12,8%

* les pourcentages en question s'entendent par rapport au total des élèves qui ont eu un travail de vacances

c) Promotion par sexe

MASCULIN		FÉMININ		TOTAL	
admission	refus	admission	refus	admission	refus
25	7	118	14	143	21
78,1%	21,9%	89,4%	10,6%	87,2%	12,8%

d) Notes insuffisantes

Pour la classe de 3^e, section A, le total des notes insuffisantes se chiffre à 126 dont les principales branches concernées sont le français avec 24 notes insuffisantes(=19,0%) et la physique avec 19 notes insuffisantes (=15,1%).

Division supérieure – Cycle de spécialisation classe de 3^e – section B

6.1.2. Section B

a) Effectifs

En 2010/11, 193 élèves ont fréquenté la classe de 3^e, section B, dont 134 de sexe masculin (=69,4%) et 59 de sexe féminin (=30,6%).

172 élèves sont de nationalité luxembourgeoise (=89,1%), 21 élèves (=10,9%) ont une autre nationalité.

b) Promotion

SECTION B	2008/09		2009/10		2010/11	
TOTAL ÉLÈVES	152	100%	151	100%	193	100%
admis directement	120	78,9%	109	72,2%	154	79,8%
admis par compensation	16	10,5%	19	12,6%	19	9,8%
admis avec travail de révision	0	0,0%	0	0,0%	0	0,0%
RÉUSSITE EN JUILLET	136	89,5%	128	84,8%	173	89,6%
refusés directement	6	3,9%	10	6,6%	7	3,6%
travail de vacances	10	6,6%	13	8,6%	13	6,7%
admis après travail de vacances *	7	70,0%	4	30,8%	9	69,2%
refusés après travail de vacances *	3	30,0%	9	69,2%	4	30,8%
TOTAL ADMIS	143	94,1%	132	87,4%	182	94,3%
TOTAL REFUSÉS	10	5,9%	19	12,6%	11	5,7%

* les pourcentages en question s'entendent par rapport au total des élèves qui ont eu un travail de vacances

c) Promotion par sexe

MASCULIN		FÉMININ		TOTAL	
admission	refus	admission	refus	admission	refus
125	9	57	2	182	11
93,3%	6,7%	96,6%	3,4%	94,3%	5,7%

d) Notes insuffisantes

Pour les 193 élèves de la classe de 3^e, section B, le total des notes insuffisantes s'élève à 83 dont 20 en français et 16 en mathématiques.

Division supérieure – Cycle de spécialisation classe de 3^e – section C

6.1.3. Section C

a) Effectifs

En 2010/11, 382 élèves ont fréquenté la section C, dont 186 de sexe masculin (=48,1%) et 196 de sexe féminin (=51,3%).

325 élèves sont de nationalité luxembourgeoise (=85,1%) et 57 élèves ont une autre nationalité (=14,9%).

b) Promotion

SECTION C	2008/09		2009/10		2010/11	
TOTAL ÉLÈVES	415	100%	409	100%	382	100%
admis directement	280	67,5%	285	69,7%	268	70,2%
admis par compensation	79	19,0%	72	17,6%	74	19,4%
admis avec travail de révision	0	0,0%	0	0,0%	0	0,0%
RÉUSSITE EN JUILLET	359	86,5%	357	87,3%	342	89,5%
refusés directement	27	6,5%	17	4,2%	12	3,1%
travail de vacances	29	7,0%	35	8,6%	28	7,3%
admis après travail de vacances *	12	41,4%	17	48,6%	12	42,9%
refusés après travail de vacances *	17	58,6%	18	51,4%	16	57,1%
TOTAL ADMIS	371	89,4%	374	91,4%	354	92,7%
TOTAL REFUSÉS	44	10,6%	35	8,6%	28	7,3%

* les pourcentages en question s'entendent par rapport au total des élèves qui ont eu un travail de vacances

c) Promotion par sexe

MASCULIN		FÉMININ		TOTAL	
admission	refus	admission	refus	admission	refus
168	18	186	10	354	28
90,3%	9,7%	94,9%	5,1%	92,7%	7,3%

d) Notes insuffisantes

Pour les 382 élèves de la classe de 3^e, section C, le total des notes insuffisantes se chiffre à 209 dont 49 en mathématiques (23,4%), 36 en français et 31 en physique.

Division supérieure – Cycle de spécialisation classe de 3^e – section D

6.1.4. Section D

a) Effectifs

En 2010/11, 392 élèves ont fréquenté la section D, dont 208 (=53,1%) de sexe masculin et 184 (=46,9%) de sexe féminin.

323 élèves (=82,4%) sont de nationalité luxembourgeoise et 69 (=17,6%) ont une autre nationalité.

b) Promotion

SECTION D	2008/09		2009/10		2010/11	
TOTAL ÉLÈVES	355	100%	400	100%	392	100%
admis directement	246	69,3%	284	71,0%	261	66,6%
admis par compensation	62	17,5%	78	19,5%	91	23,2%
admis avec travail de révision	0	0,0%	1	0,3%	0	0,0%
RÉUSSITE EN JUILLET	308	86,8%	363	90,8%	352	89,8%
refusés directement	15	4,2%	10	2,5%	9	2,3%
travail de vacances	32	6,2%	27	6,8%	31	7,9%
admis après travail de vacances *	13	40,6%	9	33,3%	12	38,7%
refusés après travail de vacances *	19	59,4%	18	66,7%	19	61,3%
TOTAL ADMIS	321	90,4%	372	93,0%	364	92,9%
TOTAL REFUSÉS	34	9,6%	28	7,0%	28	7,1%

* les pourcentages en question s'entendent par rapport au total des élèves qui ont eu un travail de vacances

c) Promotion par sexe

MASCULIN		FÉMININ		TOTAL	
admission	refus	admission	refus	admission	refus
190	18	174	10	364	28
91,3%	8,7%	94,6%	5,4%	92,9%	7,1%

d) Notes insuffisantes

Pour les 392 élèves d'une classe de 3^e, section D, le total des notes insuffisantes se chiffre à 237 dont 56 en mathématiques (=23,6%), 36 en français et 23 en histoire.

6.1.5. Section E

a) Effectifs

En 2010/11, 133 élèves ont fréquenté la section E, dont 25 élèves (=18,8%) de sexe masculin et 108 élèves (=81,2%) de sexe féminin.

120 élèves (=90,2 %) ont la nationalité luxembourgeoise, 13 élèves (=9,8%) ont une autre nationalité.

b) Promotion

SECTION E	2008/09		2009/10		2010/11	
TOTAL ÉLÈVES	139	100%	140	100%	133	100%
admis directement	75	54,0%	90	64,3%	72	54,1%
admis par compensation	44	31,7%	37	26,4%	43	32,3%
admis avec travail de révision	0	0,0%	0	0,0%	0	0,0%
RÉUSSITE EN JUILLET	119	85,6%	127	90,7%	115	86,5%
refusés directement	8	5,8%	7	5,0%	4	3,0%
travail de vacances	12	8,6%	6	4,3%	14	10,5%
admis après travail de vacances *	8	66,7%	4	66,7%	10	71,4%
refusés après travail de vacances *	4	33,3%	2	33,3%	4	28,6%
TOTAL ADMIS	127	91,4%	131	93,6%	125	94,0%
TOTAL REFUSÉS	12	8,6%	9	6,4%	8	6,0%

* les pourcentages en question s'entendent par rapport au total des élèves qui ont eu un travail de vacances

c) Promotion par sexe

MASCULIN		FÉMININ		TOTAL	
admission	refus	admission	refus	admission	refus
23	2	102	6	125	8
92,0%	8,0%	94,4%	5,6%	94,0%	6,0%

d) Notes insuffisantes

Pour les 133 élèves de la classe de 3^e, section E, le nombre total des notes insuffisantes s'élève à 103 dont 24 en mathématiques (=23,3%) 19 en histoire et 13 en chimie.

Division supérieure – Cycle de spécialisation classe de 3^e – section F

6.1.6. Section F

a) Effectifs

44 élèves sont inscrits dans la section F dont 17 sont de sexe masculin (=38,6%) et 27 élèves sont de sexe féminin (=61,4%).

42 des 44 élèves de la section F sont des élèves luxembourgeois.

b) Promotion

SECTION F	2008/09		2009/10		2010/11	
TOTAL ÉLÈVES	36	100%	43	100%	44	100%
admis directement	23	63,9%	28	65,1%	29	65,9%
admis par compensation	7	19,4%	7	16,3%	11	25,0%
admis avec travail de révision	0	0,0%	0	0,0%	0	0,0%
RÉUSSITE EN JUILLET	30	83,3%	35	81,4%	40	90,9%
refusés directement	2	5,6%	3	7,0%	1	2,3%
travail de vacances	4	11,1%	5	11,6%	4	9,1%
admis après travail de vacances *	1	25,0%	3	60,0%	3	75,0%
refusés après travail de vacances *	3	75,0%	2	40,0%	1	25,0%
TOTAL ADMIS	31	86,1%	38	88,4%	43	97,7%
TOTAL REFUSÉS	5	13,9%	5	11,6%	1	2,3%

* les pourcentages en question s'entendent par rapport au total des élèves qui ont eu un travail de vacances

c) Promotion par sexe

MASCULIN		FÉMININ		TOTAL	
admission	refus	admission	refus	admission	refus
16	1	27	0	43	1
94,1%	5,9%	100,0%	0,0%	97,7%	2,3%

d) Notes insuffisantes

Pour les 44 élèves de la classe de 3^e, section F, le nombre total des notes insuffisantes s'élève à 23 dont 9 en physique et en mathématiques (=39,1%) et 8 en français.

Division supérieure – Cycle de spécialisation classe de 3^e – section G

6.1.7. Section G

a) Effectifs

En 2010/11, 405 élèves ont fréquenté la section G, dont 177 élèves de sexe masculin (=43,7%) et 228 élèves de sexe féminin (=56,3%).

328 élèves (=79,8%) ont la nationalité luxembourgeoise et 77 élèves (=20,2%) ont une autre nationalité.

b) Promotion

SECTION G	2008/09		2009/10		2010/11	
TOTAL ÉLÈVES	297	100%	393	100%	405	100%
admis directement	163	41,5%	209	53,2%	233	57,5%
admis par compensation	72	18,3%	108	27,5%	102	25,2%
admis avec travail de révision	1	0,3%	1	0,3%	0	0,0%
RÉUSSITE EN JUILLET	236	60,1%	318	80,9%	335	82,7%
refusés directement	19	4,8%	24	6,1%	17	4,2%
travail de vacances	42	10,7%	51	13,0%	53	13,1%
admis après travail de vacances *	21	50,0%	25	49,0%	28	52,8%
refusés après travail de vacances *	21	50,0%	26	51,0%	25	47,2%
TOTAL ADMIS	257	86,5%	343	87,3%	363	89,6%
TOTAL REFUSÉS	40	13,5%	50	12,7%	42	10,4%

* les pourcentages en question s'entendent par rapport au total des élèves qui ont eu un travail de vacances

c) Promotion par sexe

MASCULIN		FÉMININ		TOTAL	
admission	refus	admission	refus	admission	refus
151	26	212	16	363	42
85,3%	14,7%	93,0%	7,0%	89,6%	10,4%

d) Notes insuffisantes

Pour les 405 élèves de la classe de 3^e, section G, le nombre total des notes insuffisantes s'élève à 372 dont 74 en mathématiques (=19,9%), 51 en français et 36 en physique.

7. La classe de 2^e

Rappel:

depuis 2004/05 les différentes sections de A1 à F sont remplacées par les sections A à G.

a) Effectifs

En 2010/11 1581 élèves ont fréquenté une classe de 2^e, dont 732 (=46,3%) de sexe masculin et 849 (=53,7%) de sexe féminin.

b) Moyenne générale annuelle

La moyenne des moyennes générales annuelles est égale à 41,8 points.

MOYENNE GÉNÉRALE	55-60	50-54	45-49	40-44	35-39	30-34	25-29	< 25	P.C.*
NOMBRE D'ÉLÈVES	19	90	343	591	438	84	12	4	0
POURCENTAGE	1,2%	5,7%	21,7%	37,4%	27,7%	5,3%	0,8%	0,3%	0,0%

* Aucun élève n'a pas composé dans toutes les branches

c) Promotion

2 ^e (2010/2011)		
	absolu	relatif
TOTAL ÉLÈVES	1581	100%
admis directement	1015	64,2%
admis par compensation	330	20,9%
admis avec travail de révision	0	0,0%
RÉUSSITE EN JUILLET	1345	85,1%
refusés directement	58	3,7%
travail de vacances	178	11,3%
admis après travail de vacances *	100	56,2%
refusés après travail de vacances *	78	43,8%
TOTAL ADMIS	1445	91,4%
TOTAL REFUSÉS	136	8,6%

* les pourcentages en question s'entendent par rapport au total des élèves qui ont eu un travail de vacances

d) Promotion par sexe

MASCULIN		FÉMININ		TOTAL	
admission	refus	admission	refus	admission	refus
652	80	793	56	1445	136
89,1%	10,9%	93,4%	6,6%	91,4%	8,6%

e) Nationalités

En 2010/11, 239 (=15,1%) des 1581 élèves de la classe de 2^e sont des élèves étrangers dont 97 élèves portugais.

Le tableau qui suit décrit les taux de promotion par nationalité.

	LU	PT	AUTRES
taux de réussite	91,9%	89,7%	88,0%
taux d'échec	8,1%	10,3%	12,0%

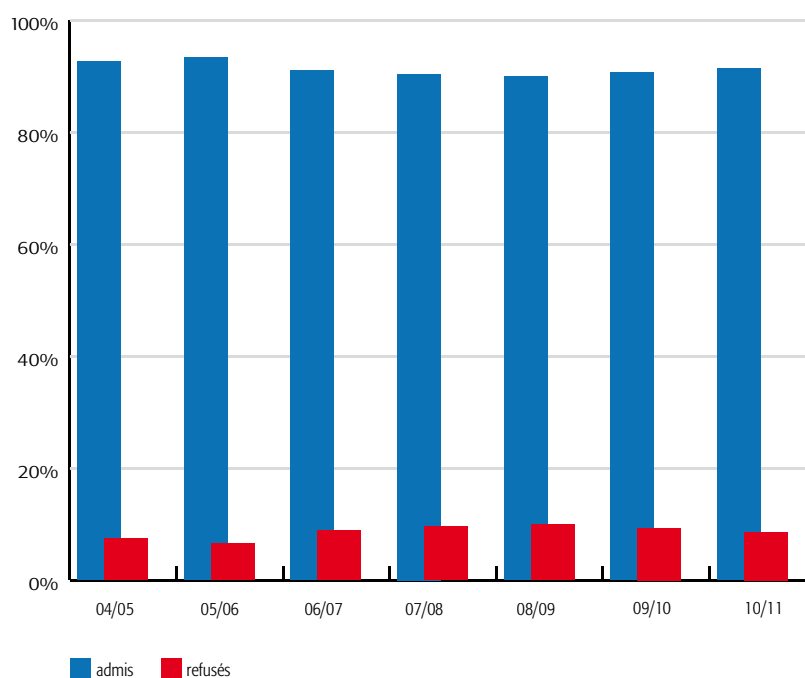
Division supérieure – Cycle de spécialisation classe de 2^e

f) Rétrospective

- Promotion

	04/05	05/06	06/07	07/08	08/09	09/10	10/11
admis directement	75,8%	69,0%	68,5%	64,0%	64,3%	64,6%	64,2%
admis par compensation	11,8%	18,6%	18,5%	19,6%	18,9%	18,9%	20,9%
admis avec travail de révision		0,1%	0,0%	0,0%	0,0%	0,0%	0,0%
RÉUSSITE EN JUILLET	87,7%	87,7%	87,0%	83,6%	83,2%	83,5%	85,1%
refusés directement	4,0%	2,7%	4,4%	43,0%	4,1%	3,9%	3,7%
travail de vacances	8,3%	9,6%	8,5%	12,1%	12,7%	12,6%	11,3%
admis après travail de vacances *	59,0%	59,8%	48,3%	56,6%	53,5%	57,5%	56,2%
refusés après travail de vacances *	41,0%	40,2%	51,7%	43,4%	46,5%	42,5%	43,8%
TOTAL ADMIS	92,6%	93,4%	91,1%	90,4%	90,0%	90,7%	91,4%
TOTAL REFUSÉS	7,4%	6,6%	8,9%	9,6%	10,0%	9,3%	8,6%

* les pourcentages en question s'entendent par rapport au total des élèves qui ont eu un travail de vacances



Division supérieure – Cycle de spécialisation classe de 2^e

- Choix de l'enseignement classique ou moderne

année	total élèves	2 ^e MODERNE		2 ^e CLASSIQUE		2 ^e BAC INTERNATIONAL	
		absolu	relatif	absolu	relatif		
2000/01	1207	982	81,4%	225	18,6%		
2001/02	1182	932	78,8%	250	21,2%		
2002/03	1233	1025	83,1%	208	16,9%		
2003/04	1204	982	81,6%	222	18,4%		
2004/05	1200	995	82,9%	205	17,1%		
2005/06	1323	1123	84,9%	200	15,1%		
2006/07	1398	1156	82,7%	242	17,3%		
2007/08	1443	1214	84,1%	229	15,9%		
2008/09	1474	1233	83,6%	225	15,3%	16	1,1%
2009/10	1489	1249	83,9%	231	15,5%	9	0,6%
2010/11	1581	1342	84,9%	239	15,1%	0	0,0%

- Choix de la section

section	2008/09		2009/10		2010/11	
	absolu	relatif	absolu	relatif	absolu	relatif
A	160	10,9%	162	10,9%	116	7,3%
B	131	8,9%	141	9,5%	144	9,1%
C	381	25,8%	374	25,1%	381	24,1%
D	299	20,3%	321	21,6%	385	24,4%
E	124	8,4%	133	8,9%	138	8,7%
F	30	2,0%	31	2,1%	39	2,5%
G	333	22,6%	318	21,4%	378	23,9%
classe internationale	16	1,1%	9	0,6%	0	0,0%
TOTAL	1474	100%	1489	100%	1581	100%

7.1. Les différentes sections de la classe de 2^e

a) Effectifs

	SECTIONS						
	A	B	C	D	E	F	G
masculin	30	109	178	214	20	17	164
féminin	86	35	203	171	118	22	214
TOTAL	116	144	381	385	138	39	378

Dans la section B, le nombre des élèves masculins dépasse celui des élèves de sexe féminin.

Le nombre des filles l'emporte sur celui des garçons d'une manière très prononcée dans les sections A et E.

b) Moyenne générale annuelle

Les moyennes des moyennes générales annuelles dans les différentes sections varient de 40,3 (section G) à 44,8 (section A).

SECTION	MOYENNE GÉNÉRALE
A	44,8
B	42,7
C	41,3
D	42,1
E	42,7
F	42,5
G	40,3

Division supérieure – Cycle de spécialisation classe de 2^e – section A

7.1.1. Section A

a) Effectifs

En 2010/11, 116 élèves ont fréquenté la classe de 2^e, section A, dont 30 de sexe masculin (=25,9%) et 86 élèves de sexe féminin (=74,1%).

100 élèves sont de nationalité luxembourgeoise (=86,2%) et 16 élèves ont une autre nationalité (=13,8%), dont 5 élèves de nationalité portugaise.

b) Promotion

SECTION A	2008/09		2009/10		2010/11	
TOTAL ÉLÈVES	160	100%	162	100%	116	100%
admis directement	126	78,8%	133	82,1%	99	85,3%
admis par compensation	16	10,0%	19	11,7%	10	8,6%
admis avec travail de révision	0	0,0%	0	0,0%	0	0,0%
RÉUSSITE EN JUILLET	142	88,8%	152	93,8%	109	94,0%
refusés directement	2	1,3%	2	1,2%	0	0,0%
travail de vacances	16	10,0%	8	4,9%	7	6,0%
admis après travail de vacances *	7	43,8%	5	62,5%	4	57,1%
refusés après travail de vacances *	9	56,2%	3	37,5%	3	42,9%
TOTAL ADMIS	149	93,1%	157	96,9%	113	97,4%
TOTAL REFUSÉS	11	6,9%	5	3,1%	3	2,6%

* les pourcentages en question s'entendent par rapport au total des élèves qui ont eu un travail de vacances

c) Promotion par sexe

MASCULIN		FÉMININ		TOTAL	
admission	refus	admission	refus	admission	refus
30	0	83	3	113	3
100,0%	0,0%	96,5%	3,5%	97,4%	2,6%

d) Notes insuffisantes

Pour les 116 élèves de la classe de 2^e, section A, le total des notes insuffisantes se chiffre à 22 dont 9 en anglais.

Division supérieure – Cycle de spécialisation classe de 2^e – section B

7.1.2. Section B

a) Effectifs

En 2010/11, 144 élèves ont fréquenté la classe de 2^e, section B, dont 109 de sexe masculin (=75,7%) et 35 de sexe féminin (=24,3%).

128 élèves sont de nationalité luxembourgeoise (=88,9%), 16 élèves (=11,1%) ont une autre nationalité.

b) Promotion

SECTION B	2008/09		2009/10		2010/11	
TOTAL ÉLÈVES	131	100%	141	100%	144	100%
admis directement	109	75,7%	108	76,6%	111	77,1%
admis par compensation	14	9,7%	8	5,7%	12	8,3%
admis avec travail de révision	0	0,0%	0	0,0%	0	0,0%
RÉUSSITE EN JUILLET	123	85,4%	116	82,3%	123	85,4%
refusés directement	3	2,1%	7	5,0%	8	5,6%
travail de vacances	5	3,5%	18	12,8%	13	9,0%
admis après travail de vacances *	5	100,0%	8	44,4%	5	38,5%
refusés après travail de vacances *	0	0,0%	10	55,6%	8	61,5%
TOTAL ADMIS	128	97,7%	124	87,9%	128	88,9%
TOTAL REFUSÉS	3	2,3%	17	12,1%	16	11,1%

* les pourcentages en question s'entendent par rapport au total des élèves qui ont eu un travail de vacances

c) Promotion par sexe

MASCULIN		FÉMININ		TOTAL	
admission	refus	admission	refus	admission	refus
95	14	33	2	128	16
87,2%	12,8%	94,3%	5,7%	88,9%	11,1%

d) Notes insuffisantes

Pour les 144 élèves de la classe de 2^e, section B, le total des notes insuffisantes s'élève à 82 dont 15 en mathématiques I et 16 dans la branche combinée mathématiques/informatique.

7.1.3. Section C

a) Effectifs

En 2010/11, 381 élèves ont fréquenté la section C, dont 178 de sexe masculin (=46,7%) et 203 de sexe féminin (=53,3%).

315 élèves sont de nationalité luxembourgeoise (=82,7%) et 66 élèves ont une autre nationalité (=17,3%) dont 28 élèves portugais.

b) Promotion

SECTION C	2008/09		2009/10		2010/11	
TOTAL ÉLÈVES	381	100%	374	100%	381	100%
admis directement	245	64,3%	231	61,8%	239	62,7%
admis par compensation	55	14,4%	54	14,4%	71	18,6%
admis avec travail de révision	0	0,0%	0	0,0%	0	0,0%
RÉUSSITE EN JUILLET	300	78,7%	285	76,2%	310	81,4%
refusés directement	32	8,4%	30	8,0%	19	5,0%
travail de vacances	49	12,9%	59	15,8%	52	13,6%
admis après travail de vacances *	26	53,1%	39	66,1%	29	55,8%
refusés après travail de vacances *	23	46,9%	20	33,9%	23	44,2%
TOTAL ADMIS	326	85,6%	324	86,6%	339	89,0%
TOTAL REFUSÉS	55	14,4%	50	13,4%	42	11,0%

* les pourcentages en question s'entendent par rapport au total des élèves qui ont eu un travail de vacances

c) Promotion par sexe

MASCULIN		FÉMININ		TOTAL	
admission	refus	admission	refus	admission	refus
158	20	181	22	339	42
88,8%	11,2%	89,2%	10,8%	89,0%	11,0%

d) Notes insuffisantes

Pour les 381 élèves de la classe de 2^e, section C, le total des notes insuffisantes se chiffre à 271 dont 80 en physique (=21,0% des élèves), 48 en mathématiques, 47 en chimie et 37 en anglais.

Division supérieure – Cycle de spécialisation classe de 2^e – section D

7.1.4. Section D

a) Effectifs

En 2010/11, 385 élèves ont fréquenté la section D, dont 214(=55,6%) de sexe masculin et 171 (=44,4%) de sexe féminin.

331 élèves (=86,0%) sont de nationalité luxembourgeoise et 54 ont une autre nationalité.

b) Promotion

SECTION D	2008/09		2009/10		2010/11	
TOTAL ÉLÈVES	299	100%	321	100%	385	100%
admis directement	198	66,2%	210	65,4%	252	65,5%
admis par compensation	64	21,4%	65	20,2%	91	23,6%
admis avec travail de révision	0	0,0%	0	0,0%	0	0,0%
RÉUSSITE EN JUILLET	262	87,6%	275	85,7%	343	89,1%
refusés directement	8	2,7%	9	2,8%	12	3,1%
travail de vacances	29	9,7%	37	11,5%	30	7,8%
admis après travail de vacances *	14	48,3%	21	56,8%	15	50,0%
refusés après travail de vacances *	15	51,7%	16	43,2%	15	50,0%
TOTAL ADMIS	276	92,3%	296	92,2%	358	93,0%
TOTAL REFUSÉS	23	7,7%	25	7,8%	27	7,0%

* les pourcentages en question s'entendent par rapport au total des élèves qui ont eu un travail de vacances

c) Promotion par sexe

MASCULIN		FÉMININ		TOTAL	
admission	refus	admission	refus	admission	refus
200	14	158	13	358	27
93,5%	6,5%	92,4%	7,6%	93,0%	7,0%

d) Notes insuffisantes

Pour les 385 élèves d'une classe de 2^e, section D, le total des notes insuffisantes se chiffre à 220 dont 91 en mathématiques (=23.6%) et 27 en français.

7.1.5. Section E

a) Effectifs

En 2010/11, 138 élèves ont fréquenté la section E, dont 20 élèves (=14,5%) de sexe masculin et 118 élèves (=85,5%) de sexe féminin.

123 élèves (=89,1%) ont la nationalité luxembourgeoise et 15 élèves ont une autre nationalité.

b) Promotion

SECTION E	2008/09		2009/10		2010/11	
TOTAL ÉLÈVES	124	100%	133	100%	138	100%
admis directement	64	51,6%	72	54,1%	91	65,9%
admis par compensation	34	27,4%	45	33,8%	37	26,8%
admis avec travail de révision	0	0,0%	0	0,0%	0	0,0%
RÉUSSITE EN JUILLET	98	79,0%	117	88,0%	128	92,8%
refusés directement	2	1,6%	1	0,8%	2	1,4%
travail de vacances	24	19,4%	15	11,3%	8	5,8%
admis après travail de vacances *	12	50,0%	4	26,7%	4	50,0%
refusés après travail de vacances *	12	50,0%	11	73,3%	4	50,0%
TOTAL ADMIS	110	88,7%	121	91,0%	132	95,7%
TOTAL REFUSÉS	14	11,3%	12	9,0%	6	4,3%

* les pourcentages en question s'entendent par rapport au total des élèves qui ont eu un travail de vacances

c) Promotion par sexe

MASCULIN		FÉMININ		TOTAL	
admission	refus	admission	refus	admission	refus
19	1	113	5	132	6
95,0%	5,0%	95,8%	4,2%	95,7%	4,3%

d) Notes insuffisantes

Pour les 138 élèves de la classe de 2^e, section E, le nombre total des notes insuffisantes s'élève à 78 dont 22 en mathématiques (=15,9%), 16 en français et 10 en anglais.

Division supérieure – Cycle de spécialisation classe de 2^e – section F

7.1.6. Section F

a) Effectifs

17 des 39 élèves inscrits sont de sexe masculin (=43,6%) et 22 élèves sont de sexe féminin (=56,4%).
36 des 39 élèves de la section F sont des élèves luxembourgeois (=92,3%).

b) Promotion

SECTION F	2008/09		2009/10		2010/11	
TOTAL ÉLÈVES	30	100%	31	100%	39	100%
admis directement	18	60,0%	21	67,7%	28	71,8%
admis par compensation	9	30,0%	6	19,4%	7	17,9%
admis avec travail de révision	0	0,0%	0	0,0%	0	0,0%
RÉUSSITE EN JUILLET	27	90,0%	27	87,1%	35	89,7%
refusés directement	1	3,3%	0	0,0%	0	0,0%
travail de vacances	2	6,7%	4	12,9%	4	10,3%
admis après travail de vacances *	2	100,0%	3	75,0%	3	75,0%
refusés après travail de vacances *	0	0,0%	1	25,0%	1	25,0%
TOTAL ADMIS	29	96,7%	30	96,8%	38	97,4%
TOTAL REFUSÉS	1	3,3%	1	3,2%	1	2,6%

* les pourcentages en question s'entendent par rapport au total des élèves qui ont eu un travail de vacances

c) Promotion par sexe

MASCULIN		FÉMININ		TOTAL	
admission	refus	admission	refus	admission	refus
16	1	22	0	38	1
94,1%	5,9%	100,0%	0,0%	97,4%	2,6%

d) Notes insuffisantes

Pour les 39 élèves de la classe de 2^e, section F, le nombre total des notes insuffisantes s'élève à 16 dont 7 en mathématiques (=17,9%).

7.1.7. Section G

a) Effectifs

En 2010/11, 378 élèves ont fréquenté la section G, dont 164 élèves de sexe masculin (=43,4%) et 214 élèves de sexe féminin (=56,6%).

309 élèves (=81,7%) ont la nationalité luxembourgeoise et 69 élèves ont une autre nationalité.

b) Promotion

SECTION G	2008/09		2009/10		2010/11	
TOTAL ÉLÈVES	333	100%	318	100%	378	100%
admis directement	177	53,2%	181	56,9%	195	51,6%
admis par compensation	84	25,2%	83	26,1%	102	27,0%
admis avec travail de révision	0	0,0%	0	0,0%	0	0,0%
RÉUSSITE EN JUILLET	261	78,4%	264	83,0%	297	78,6%
refusés directement	12	3,6%	9	2,8%	17	4,5%
travail de vacances	60	18,0%	45	14,2%	64	16,9%
admis après travail de vacances *	33	55,0%	27	60,0%	40	62,5%
refusés après travail de vacances *	27	45,0%	18	40,0%	24	37,5%
TOTAL ADMIS	294	88,3%	291	91,5%	337	89,2%
TOTAL REFUSÉS	39	11,7%	27	8,5%	41	10,8%

* les pourcentages en question s'entendent par rapport au total des élèves qui ont eu un travail de vacances

c) Promotion par sexe

MASCULIN		FÉMININ		TOTAL	
admission	refus	admission	refus	admission	refus
134	30	203	11	337	41
81,7%	18,3%	94,9%	5,1%	89,2%	10,8%

d) Notes insuffisantes

Pour les 378 élèves de la classe de 2^e, section G, le nombre total des notes insuffisantes s'élève à 362 dont 100 en mathématiques (=26,5%), 60 en français et 44 en anglais.

8. Division supérieure

8.1. Rétrospective de la promotion par année d'études

TAUX DES ADMISSIONS DIRECTES							
	04/05	05/06	06/07	07/08	08/09	09/10	10/11
4 ^e	75,8%	76,7%	70,3%	67,5%	66,6%	63,9%	65,9%
3 ^e	72,8%	70,4%	62,3%	63,2%	65,7%	66,0%	65,8%
2 ^e	75,8%	69,0%	68,5%	64,0%	64,3%	64,6%	64,2%
Total	74,8%	72,3%	67,0%	64,9%	65,6%	64,8%	65,4%

TAUX DES ADMISSIONS PAR COMPENSATION							
	04/05	05/06	06/07	07/08	08/09	09/10	10/11
4 ^e	12,7%	11,2%	14,3%	15,1%	16,9%	16,3%	17,4%
3 ^e	14,8%	17,2%	22,1%	22,5%	19,9%	20,6%	21,2%
2 ^e	11,8%	18,6%	18,5%	19,6%	18,9%	18,9%	20,9%
Total	13,1%	15,4%	18,2%	18,5%	18,5%	18,5%	19,7%

TAUX GLOBAL DES ADMISSIONS							
	04/05	05/06	06/07	07/08	08/09	09/10	10/11
4 ^e	92,0%	92,9%	90,1%	88,5%	89,1%	87,8%	89,5%
3 ^e	92,6%	91,9%	89,8%	90,5%	90,4%	90,8%	91,9%
2 ^e	92,6%	93,4%	91,1%	90,4%	90,0%	90,7%	91,4%
Total	92,4%	92,7%	90,3%	89,8%	89,8%	89,7%	90,9%

TAUX D'ÉCHEC GLOBAL							
	04/05	05/06	06/07	07/08	08/09	09/10	10/11
4 ^e	8,0%	7,1%	9,9%	11,5%	10,9%	12,2%	10,5%
3 ^e	7,4%	8,1%	10,2%	9,5%	9,6%	9,2%	8,1%
2 ^e	7,4%	6,6%	8,9%	9,6%	10,0%	9,3%	8,6%
Total	7,6%	7,3%	9,7%	10,2%	10,2%	10,3%	9,1%

8.2. Taux d'admission par établissement

2010/2011			
Bâtiment	4 ^e	3 ^e	2 ^e
AL	89,1%	94,8%	95,5%
LAML	88,7%	94,4%	93,1%
LCD	86,9%	92,9%	90,3%
LCE	90,6%	89,2%	95,5%
LGE	89,5%	88,0%	92,1%
LGL	89,2%	89,0%	84,6%
LHCE	91,0%	93,9%	86,6%
LMRL	90,9%	93,6%	90,8%
LN	94,4%	92,6%	91,3%
LRSL	91,2%	89,5%	93,7%
LTMA	71,4%		
LTJB	71,4%		
LJBM	96,3%	92,3%	100,0%
LNB	98,2%	90,9%	
NOSL	93,8%		
EPF	85,1%	90,9%	86,3%
TOTAL	89,5%	91,9%	91,4%

Observations finales

a. Répartition par sexe

En ce qui concerne la répartition par sexe, il importe de souligner qu'en 2010/11, 53,8% des élèves sont de sexe féminin et 46,2% sont de sexe masculin.

Cette même tendance peut être constatée pour toutes les années d'études, à savoir :

RÉPARTITION PAR SEXE		
année d'études	masculin	féminin
7 ^e	46,8%	53,2%
6 ^e	47,1%	52,9%
5 ^e	45,1%	54,9%
4 ^e	46,3%	53,7%
3 ^e	45,5%	54,5%
2 ^e	46,3%	53,7%
TOTAL	46,2%	53,8%

b. Répartition par nationalité

année d'études	LUXEMBOURGEOIS		ÉTRANGERS	
	absolu	relatif	absolu	relatif
7 ^e	1471	79,5%	424	20,5%
6 ^e	1600	78,2%	377	21,8%
5 ^e	1559	79,6%	417	20,4%
4 ^e	1469	83,5%	357	16,5%
3 ^e	1450	84,2%	263	15,8%
2 ^e	1342	85,5%	239	14,5%
TOTAL	8891	81,1%	2077	18,9%

Bien que le taux des élèves étrangers soit en légère hausse constante, on doit constater que leur taux reste bien inférieur dans l'enseignement secondaire que dans l'enseignement secondaire technique, où le taux des élèves étrangers se situe autour des 40%.

c. Réussite scolaire globale par niveau d'études

TAUX DE RÉUSSITE GLOBAL								+ / -
année d'études	04/05	05/06	06/07	07/08	08/09	09/10	10/11	09/10-10/11
7 ^e	92,9%	93,9%	92,1%	93,7%	93,1%	92,6%	93,4%	+0,8%
6 ^e	90,6%	91,7%	87,2%	90,4%	89,3%	90,2%	91,4%	+1,2%
5 ^e	90,0%	91,7%	89,5%	89,5%	90,4%	89,4%	90,5%	+1,1%
4 ^e	92,0%	92,9%	90,1%	88,5%	89,1%	87,8%	89,5%	+1,7%
3 ^e	94,6%	91,9%	89,8%	90,5%	90,4%	90,8%	91,9%	+1,1%
2 ^e	92,6%	93,4%	91,1%	90,4%	90,0%	90,7%	91,4%	+0,7%
TOTAL	91,7%	92,6%	89,9%	90,6%	90,4%	90,3%	91,3%	+1,0%

L'année 2010/11 se distingue par une hausse du taux de réussite globale de 1,0% par rapport à l'année précédente. On peut observer une amélioration du taux de réussite pour la classe de 7^{ième} et 2^{ième} par rapport à l'année d'études 2009/10.

L'interprétation des variations au niveau des différentes années d'études s'avère très difficile à cause des différentes mesures qui ont probablement influencé les résultats scolaires de ces classes:

En 2003/04, les orientations littéraire et scientifique ont été remplacées par une 4^e polyvalente.

En 2004/05 ces orientations sont remplacées par les sections A à G sur la classe de 3^e.

En 2002/03, un règlement grand-ducal redéfinit le seuil de compensation.

En 2005/06, un nouveau règlement grand-ducal détermine l'évaluation et la promotion de l'élève.

En 2006/07, ces critères de promotion ont été modifiés.

d. Admission par compensation

La possibilité de compenser, sous certaines conditions, des notes insuffisantes a permis à un grand nombre d'élèves de profiter de ces « nouveaux » critères de promotion pour être admis sans devoir préparer un travail de vacances.

TAUX DES ADMISSIONS PAR COMPENSATION							
année d'études	04/05	05/06	06/07	07/08	08/09	09/10	10/11
7 ^e	6,1%	6,7%	10,1%	9,9%	10,3%	10,3%	11,5%
6 ^e	8,7%	9,8%	12,4%	15,2%	14,2%	12,9%	13,1%
5 ^e	10,3%	11,7%	15,6%	15,4%	15,7%	15,7%	15,2%
4 ^e	12,7%	11,2%	14,3%	15,1%	16,9%	16,3%	17,4%
3 ^e	14,8%	17,2%	22,1%	22,5%	19,9%	20,6%	21,2%
2 ^e	11,8%	18,6%	18,5%	19,6%	18,9%	18,9%	20,9%
TOTAL	10,4%	12,0%	15,1%	15,9%	15,6%	15,5%	16,3%

e. Taux d'échec aux travaux de vacances

Un des effets positifs de l'introduction des nouveaux critères de promotion est la baisse du pourcentage d'élèves ajournés. Ceci est dû en premier lieu à la possibilité de compenser, sous certaines conditions, des notes insuffisantes.

Par contre, on doit constater que le taux d'échec après les travaux de vacances est très élevé, comme le montre le tableau ci-dessous. Les pourcentages en question s'entendent par rapport au total des élèves qui ont eu un travail de vacances. On peut constater qu'en 2010/11, comme l'année précédente, plus de la moitié de ces élèves sont refusés.

TAUX D'ÉCHEC AUX AJOURNEMENTS							
année d'études	04/05	05/06	06/07	07/08	08/09	09/10	10/11
7 ^e	55,9%	59,3%	60,8%	54,4%	53,4%	60,9%	57,9%
6 ^e	45,8%	49,7%	64,0%	54,3%	57,1%	51,8%	48,0%
5 ^e	54,0%	63,4%	63,0%	61,0%	59,6%	60,4%	52,8%
4 ^e	54,7%	46,8%	53,2%	49,7%	50,0%	43,2%	47,4%
3 ^e	40,3%	53,1%	51,2%	50,3%	50,4%	54,1%	49,4%
2 ^e	41,0%	40,2%	51,7%	43,4%	50,0%	42,5%	43,8%
TOTAL	49,1%	52,2%	58,1%	52,6%	53,4%	51,7%	49,5%

f. Taux d'admission par sexe

Un fait marquant de la promotion dans l'enseignement secondaire est que sur toutes les années d'études, le taux d'admission des jeunes filles est supérieur à celui des jeunes garçons, de 1,4% pour la classe de 7^e à 4,3% pour la classe de 2^e.

TAUX D'ADMISSION PAR SEXE		
année d'études	masculin	féminin
7 ^e	92,7%	94,1%
6 ^e	90,3%	92,3%
5 ^e	88,7%	92,1%
4 ^e	87,8%	90,9%
3 ^e	89,6%	93,8%
2 ^e	89,1%	93,4%
TOTAL	89,7%	92,7%

Statistiques globales et analyse des résultats scolaires

Glossaire

ES	Enseignement secondaire
EST	Enseignement secondaire technique
MENFP	Ministère de l'Éducation nationale et de la Formation professionnelle
PROCI	Projet cycle inférieur

Établissements scolaires

AL	Athénée de Luxembourg
ALR	Atert-Lycée Réiden
CL	Centre de Logopédie
CNFPC	Centre national de formation professionnelle continue d'Esch-sur-Alzette
CNFPC-E	Centre national de formation professionnelle continue d'Ettelbruck
CSEE	Centre socio-éducatif de l'Etat
EPF	École Privée Fieldgen
EPMC	École Privée Marie-Consolatrice
EPND	École Privée Notre-Dame Sainte-Sophie
EPSA	École Privée Sainte-Anne
LAML	Lycée Aline Mayrisch Luxembourg
LCD	Lycée classique Diekirch
LCE	Lycée classique d'Echternach
LEM	Lycée Ermesinde
LGE	Lycée de Garçons Esch-sur-Alzette
LGL	Lycée de Garçons Luxembourg
LHCE	Lycée Hubert Clément Esch-sur-Alzette
LJBM	Lycée Josy Barthel Mamer
LMR	Lycée Michel Rodange
LNB	Lycée Nic-Biever
LN	Lycée du Nord
LRS	Lycée Robert-Schuman Luxembourg
LTA	Lycée technique agricole
LTAM	Lycée technique des Arts et Métiers
LTB	Lycée technique de Bonnevoie
LTC	Lycée technique du Centre
LTE	Lycée technique d'Esch-sur-Alzette
LTECG	Lycée technique Ecole de Commerce et de Gestion
LTETT	Lycée technique Ettelbruck
LTHAH	Lycée technique hôtelier Alexis-Heck
LTJB	Lycée technique Joseph Bech
LTL	Lycée technique de Lallange
LTMA	Lycée technique Mathias Adam
LTML	Lycée technique Michel Lucius
LTPEM	Lycée technique privé Emile Metz
LTSES	Lycée technique pour Professions Éducatives et Sociales
LTSP	Lycée technique pour Professions de Santé
NOSL	Nordstadlycée
UELL	Uelzecht-Lycée

Nationalités

BE	belge
CV	cap-verdienne
DE	allemande
Ex-you	ex-yougoslave
FR	française
GB	britannique
IT	italienne
LU	luxembourgeoise
PT	portugaise

copyright: Ministère de l'Éducation nationale
et de la Formation professionnelle, février 2012

29, rue Aldringen
L-2926 Luxembourg
<http://www.men.public.lu>

ISBN: 978-2-87995-074-7

rédaction: Gilles Hirt
tél.: 247-85 960
e-mail: statistiques@men.lu

layout: MENFP

impression: SCIE